

# HOSPITAL FEDERICO LLERAS ACOSTA DE IBAGUÉ TOLIMA E.S.E.



## INFORME DE GESTIÓN 2018

Intervención Forzosa Administrativa para Administrar  
Septiembre de 2014 a marzo de 2019

# Resultados de la Intervención

Incremento del 53,8% en la facturación mensual de \$7.512 millones de pesos en 2014 a \$11.554 en 2019.

Incremento del 8,2% en el recuadro mensual, de \$8.076 millones en 2014 a \$8.735 en 2019

Reducción de \$40.868 millones de cuentas por pagar pasando de \$86.842 en 2014 a \$45.975 millones en 2019

Se reduce el déficit de caja en \$28.031 millones, de \$62.637 millones en 2014 a \$34.606 millones en 2018.

Se pasó de un deficit de compromisos vs reconocimientos de \$-1.401 millones a superavit de \$32.244 millones

Se logró razonabilidad de los estados financieros a dic 2018.

# Resultados de la Intervención

Durante la Intervención se lograron gestionar recursos por FONSAET por valor de \$48.532 millones.

Pago de Pasivos por valor de \$19.042 millones con recursos del orden Territorial (PSFF)

De 2014 a 2018 los ingresos operacionales incrementaron el 36,7% y los costos y gastos operacionales incrementaron solo 18,1%. El costo de operación se redujo de \$9.134 a \$7.750 millones.

Tiempo en la atención inicial de urgencias de 24,9 minutos a 13,2 minutos

Pago oportuno de las obligaciones laborales y prestaciones sociales. La deuda ascendía hasta de 5 meses, actualmente estamos al día y honorarios a 60 a 90 días según lo pactado.

Se disminuyó el número de procesos jurídicos en contra del hospital y los procesos con probabilidad de pérdida pasando de una contingencia de 33.395 millones a 10.546 millones.

Se tienen formulados, viabilizados y en proceso proyectos por valor de \$28.578 millones.



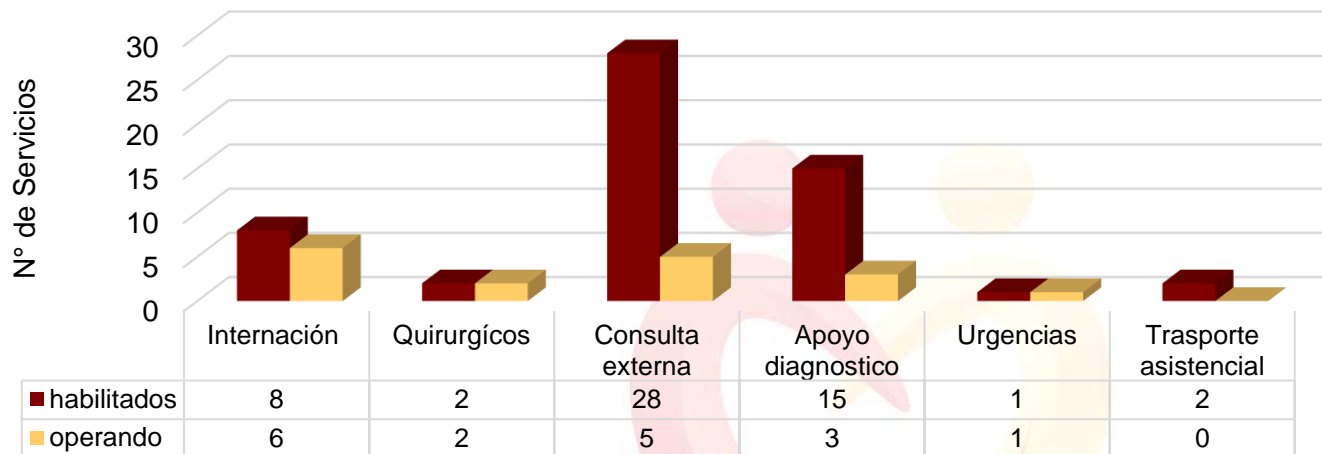
HOSPITAL  
Federico Lleras Acosta  
Hospital - Talma  
S.A.S.



# GESTION ASISTENCIAL

# Portafolio de servicios

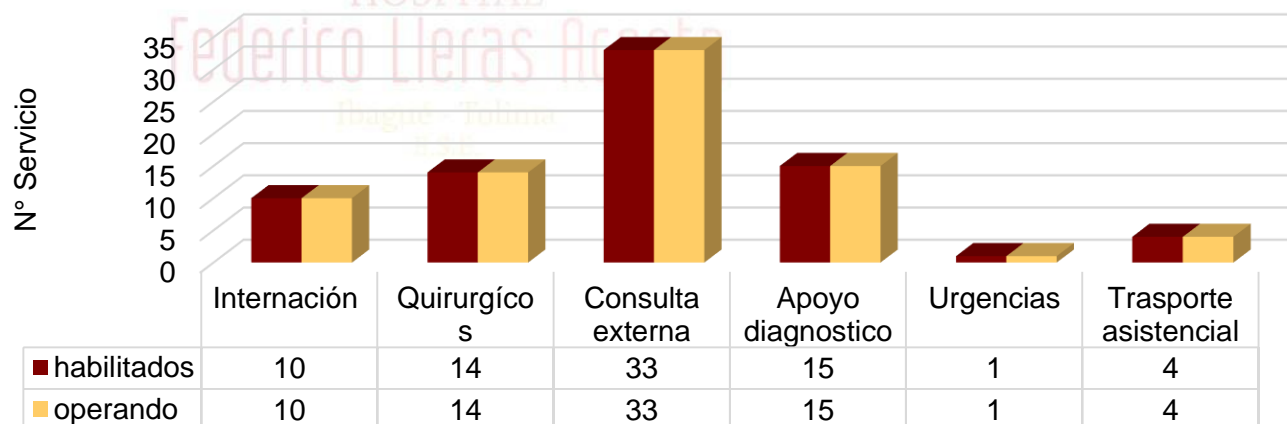
Servicios Habilitados y Operando  
Septiembre 2014



56 Servicios habilitados  
30% operando - 17

Servicios Habilitados y Operando  
Marzo 2019

77 Servicios habilitados  
100% operando





# Servicios habilitados 2014 - 2019

## CONCENTRACION DE SERVICIOS EN LA SEDE LA FRANCIA

	2014		2019	
<b>TOTAL CAMAS</b>	<b>297</b>		<b>268</b>	
Adultos	182	224	121	179
Obstetricia	-		16	
Pediátrica	25		25	
Psiquiatría	17		17	
Cuidado básico neonatal	-	73	13	89
Cuidado Intensivo Adulto	38		43	
Cuidado Intensivo Neonatal	10		7	
Cuidado Intensivo Pediátrico	8		8	
Cuidado Intermedio Adulto	12		8	
Cuidado Intermedio Neonatal	5		10	
<b>APOYO TERAPÉUTICO</b>				
Sillas de Quimioterapia	5		5	
<b>SALAS</b>				
Partos	0		2	
Quirófano	3		7	

Disminución total  
29 camas.

En 2014  
34 camas habilitadas  
no funcionaban

En hospitalización general  
disminución de 45 camas  
y en Cuidados especiales  
aumento de 16 camas

Se habilitaron 2 salas de  
partos y 4 quirófanos mas



# Servicios habilitados 2014 - 2019



Urgencias	2014	2019
501-Servicio De Urgencias		
Consultorio Triage	0	1
Consultorios	4	3
Camillas de observación	32	48
Sala de procedimientos	1	1
Sala de Yesos	1	1
Sala ERA	0	1
Sala Reanimación	1	2
<b>Ambulancias</b>	<b>2</b>	<b>4</b>
Básica	1	2
Medicalizada	1	2

Se aumentaron:

- 16 camillas de observación
- 1 sala ERA
- 1 salas de reanimación
- 1 ambulancia básica y
- 1 ambulancia medicalizada

La capacidad para expansión es de 68 camas.

# Servicios habilitados 2014 - 2019

Apoyo Diagnóstico Y Complementación Terapéutica	2014	2019
701-Diagnóstico Cardiovascular	✓	✓
703-Endoscopia Digestiva	✓	✓
706-Laboratorio Clínico	✓	✓
709-Quimioterapia	✓	✓
710-Radiología e Imágenes Diagnosticas	✓	✓
711-Radioterapia	✓	✓
712-Toma de Muestras de Laboratorio Clínico	✓	✓
713-Transfusión Sanguínea	✓	✓
714-Servicio Farmacéutico	✓	✓
717-Laboratorio Citologías Cervico-Uterinas	✓	✓
718-Laboratorio de Patología	✓	✓
719-Ultrasonido	✓	✓
725-Electrodiagnóstico	✓	Ext
731-Laboratorio de Histotecnología	✓	✓
732-Ecocardiografía	✓	✓

✓ Habilitado pero no funcionando ✓ Habilitado y funcionando

En 2014 de los 15 servicios habilitados 12 no funcionaban



Laboratorio Clínico



Tomografía



Oncología



# Servicios habilitados 2014 - 2019

Consulta Externa	2014	2019	Consulta Externa	2014	2019
301-Anestesia	✓	✓	340-Otorrinolaringología	✓	✓
302-Cardiología	✓	✓	342-Pediatría	✓	X
304-Cirugía General	✓	✓	344-Psicología	✓	✓
305- Cirugía Neurológica 387-Neurocirugía	✓	✓	345-Psiquiatría	✓	✓
306-Cirugía Pediátrica	✓	✓	355-Urología	✓	✓
309-Dolor y Cuidados Paliativos	X	✓	356-Otras Consultas de Especialidad	✓	✓
310-Endocrinología	X	✓	361-Cardiología Pediátrica	✓	✓
312-Enfermería	X	✓	363-Cirugía de Mano	✓	✓
316-Gastroenterología	✓	✓	364-Cirugía de mama	✓	X
320-Ginecobstetricia	✓	✓	366-Cirugía de Tórax	✓	✓
321-Hematología	X	✓	369-Cirugía Plástica y Estética	✓	✓
323-Infectología	X	✓	372-Cirugía Vasculat	✓	✓
327-Medicina Física y Rehabilitación	✓	✓	377-Coloproctología	✓	✓
329-Medicina Interna	✓	✓	379-Ginecología oncológica	✓	✓
332-Neurología	✓	✓	384-Nefrología Pediátrica	X	✓
333-Nutrición Y Dietética	✓	✓	391-Oncología y Hematología Pediátrica	✓	✓
336-Oncología Clínica	✓	✓	411-Cirugía Maxilofacial	X	✓
339-Ortopedia y/o Traumatología	✓	✓			

✓ **Habilitado pero no funcionando** ✓ **Habilitado y funcionando** X **No Habilitado**

A 2019 - 33 Servicios habilitados y funcionando, 8 especialidades básicas y 25 de III nivel

En 2014 - 28 Servicios Habilitados 23 no funcionaban



# Servicios habilitados 2014 - 2019

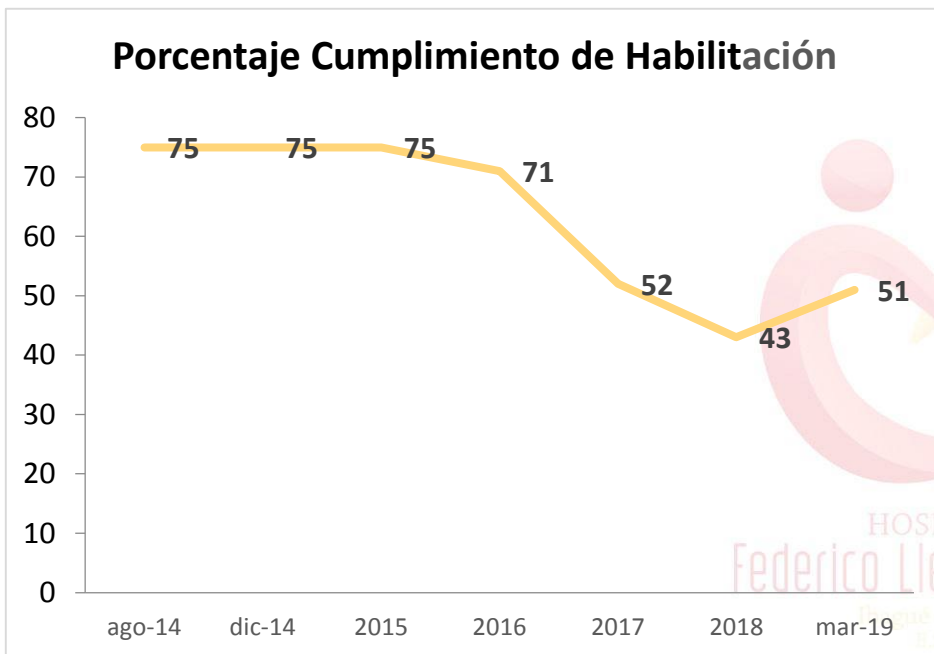
Quirúrgicos	2014	2019
203-Cirugía General	✓	✓
204-Cirugía Ginecológica	X	✓
205-Cirugía Maxilofacial	X	✓
206-Cirugía Neurológica	X	✓
207-Cirugía Ortopédica	X	✓
209-Cirugía Otorrinolaringología	X	✓
212-Cirugía Pediátrica	X	✓
213-Cirugía Plástica y Estética	X	✓
214-Cirugía Vascular y Angiológica	X	✓
215-Cirugía Urológica	✓	✓
217-Otras Cirugías - No Oncológico	X	✓
231-Cirugía De La Mano	X	✓
234-Cirugía De Tórax	X	✓
235-Cirugía Gastrointestinal	X	✓
Procesos		
950-Proceso Esterilización	✓	✓

✓ Habilitado y funcionando X No Habilitado



A 2019 - 14 especialidades habilitadas y funcionando  
 En 2014 - 2 especialidades quirúrgicas habilitadas

# Cumplimiento estándares y criterios de habilitación



A partir de 2017 el porcentaje de cumplimiento no se evalúa por criterio sino por estándar y solo se evalúa como cumplido un estándar cuando cumple el 100% de los criterios.

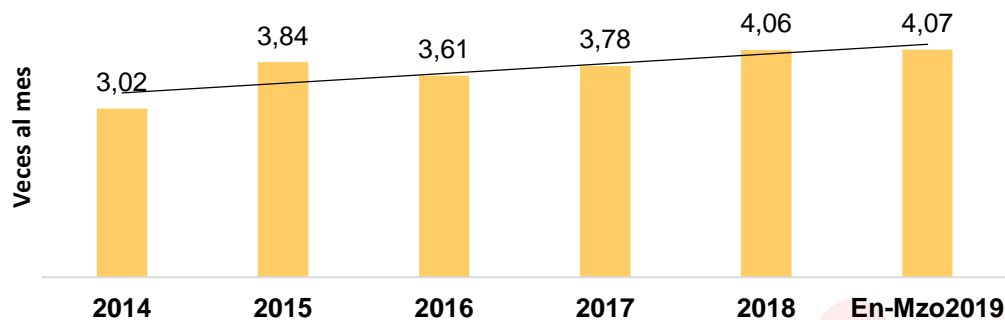
SERVICIO	PORCENTAJE
Todos los servicios	81%
Protección específica y detección temprana	84%
Consulta externa especializada	81%
Urgencias	92%
Farmacia	87%
Radiología e imágenes diagnosticas	86%
Ultrasonido	84%
Radioterapia	91%
Quimioterapia	90%
Diagnostico cardiovascular	84%
Electro diagnóstico	84%
Transfusión sanguínea	90%
Toma de muestra de laboratorio clínico	89%
Laboratorio clínico	88%
Laboratorio de histotecnología	85%
Laboratorio de patología	87%
Endoscopia digestiva	89%
Hospitalización general	82%
Hospitalización obstetricia	94%
Cuidado básico neonatal	95%
Hospitalización salud mental	80%
Cuidado intermedio neonatal	94%
Cuidado intermedio adulto	92%
Cuidado intensivo neonatal	94%
Cuidado intensivo pediátrico	87%
Cuidado intensivo adulto	92%
Cirugía	94%
Cirugía ambulatoria	93%
Transporte asistencial básico	93%
Transporte asistencial medicalizado	83%
Esterilización	82%
<b>Total</b>	<b>87%</b>

# Mejoramiento de la producción

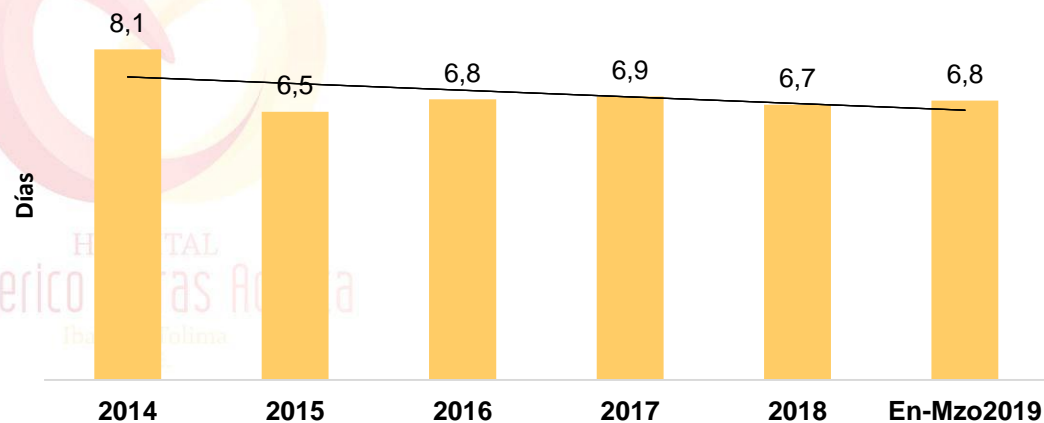
	Indicador	Agosto 2014	Marzo 2019
Gestión hospitalaria	Egresos institucionales/mes	774	1.071
	Giro Cama	2,3	4,0
	Porcentaje de Ocupación	67%	94,8%
	Promedio Día estancia	9,4	7,4
Quirófano	Procedimientos Realizados	586	1.806
	% Cancelación de Cirugías	9,5%	4,2%
Cons. externa y apoyo diagn.	Consulta Médica Especializada	2.333	4.072
	Exámenes de Laboratorio	23.663	36.251
	Imágenes Diagnósticas	2.507	4.620



## Giro Cama

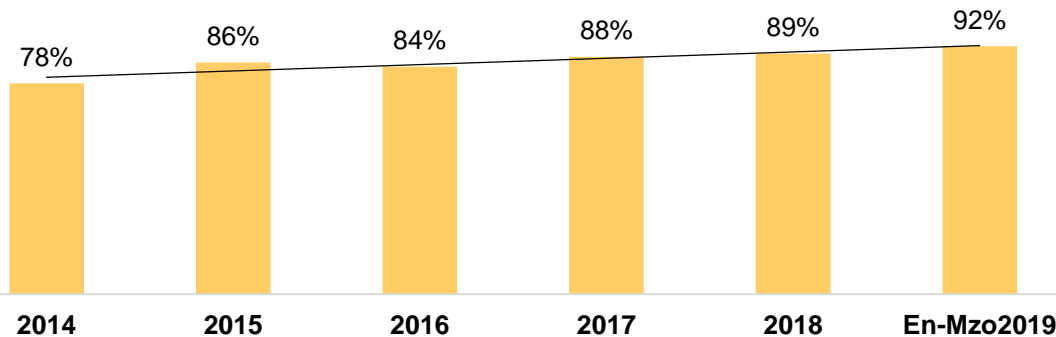


## Promedio día Estancia



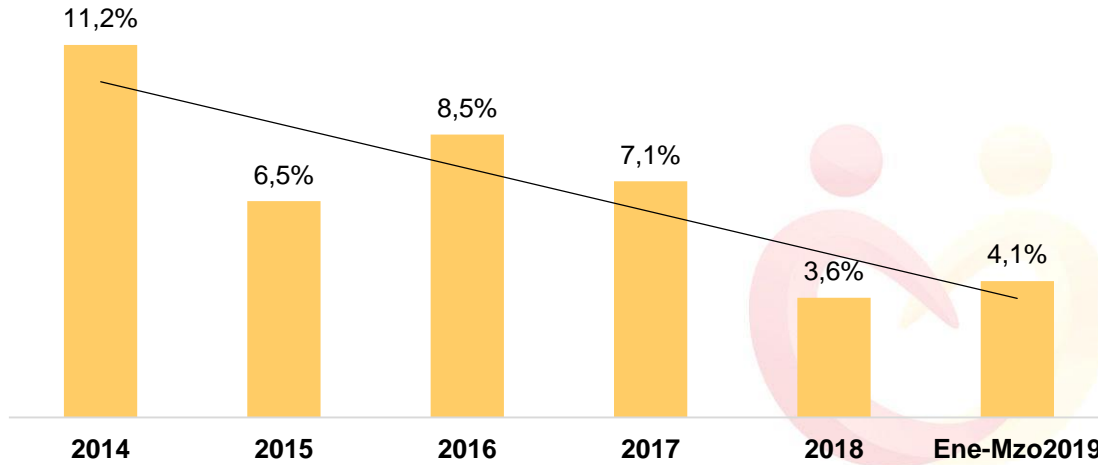
**Mejoramiento de la producción**

## Porcentaje de Ocupación

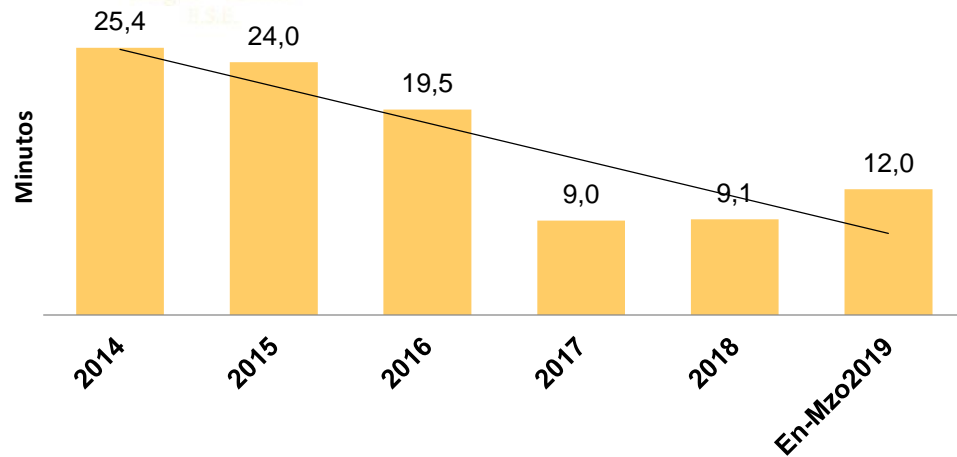


# Mejoramiento de la producción

## Porcentaje de Cancelación de Cirugías



## Oportunidad Triage

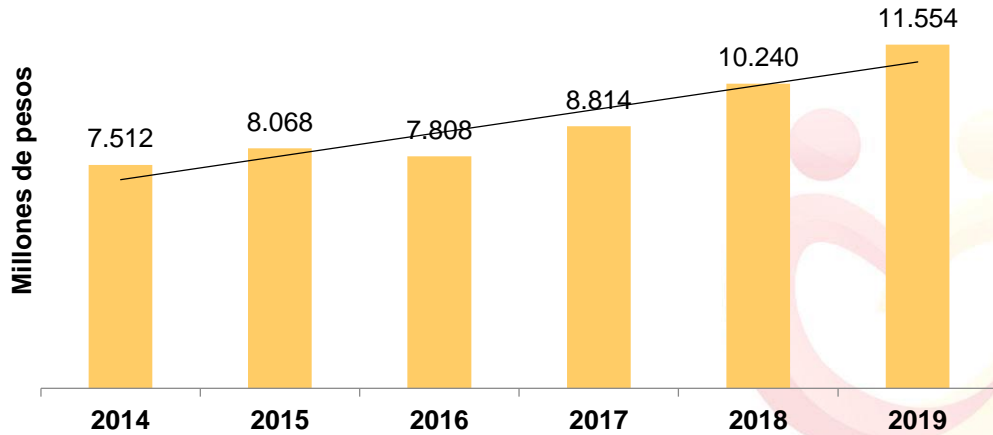


Tiempo en la atención inicial de urgencias pasó de 24,9 minutos a 13,2 minutos

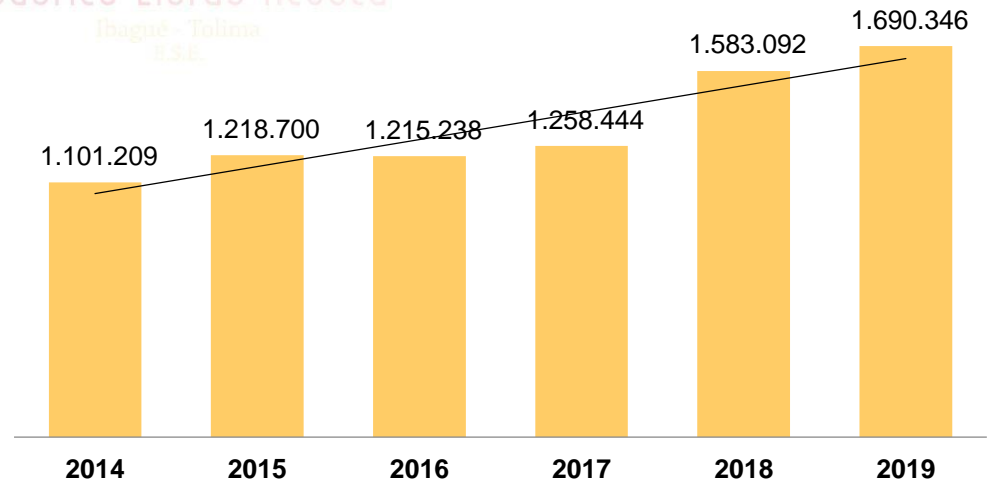
HOSPITAL  
Federico Lleras Acosta  
Ibagué - Tolima  
E.S.E.

# Mejoramiento de la producción

## Factuación promedio mensual

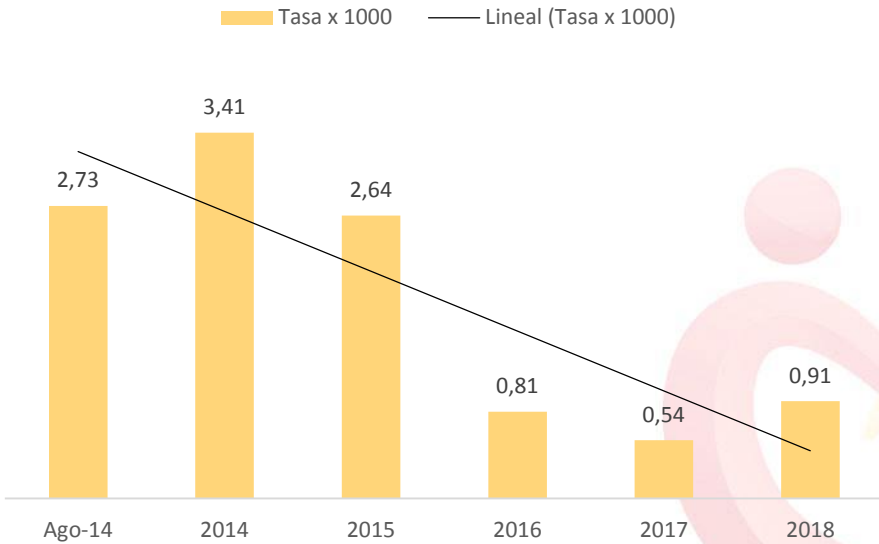


## Producción Equivalente mensual en UVR

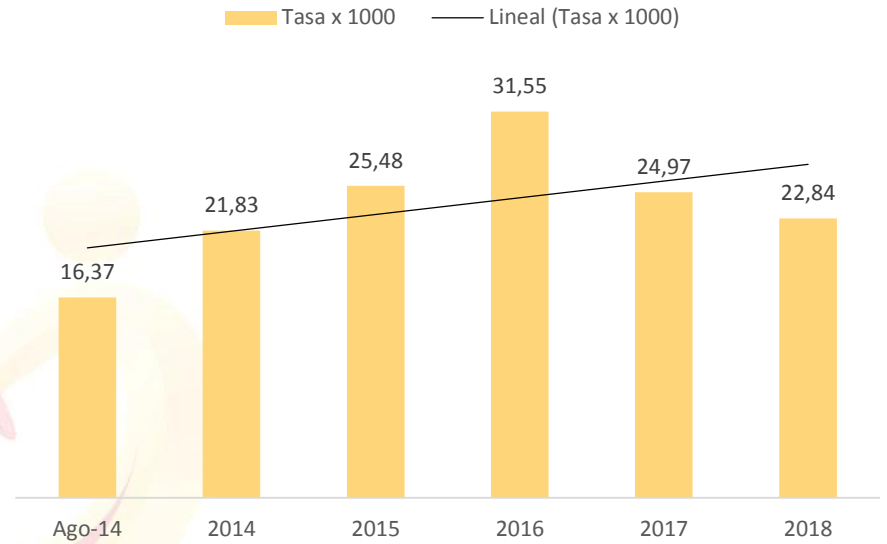


# Indicadores de calidad

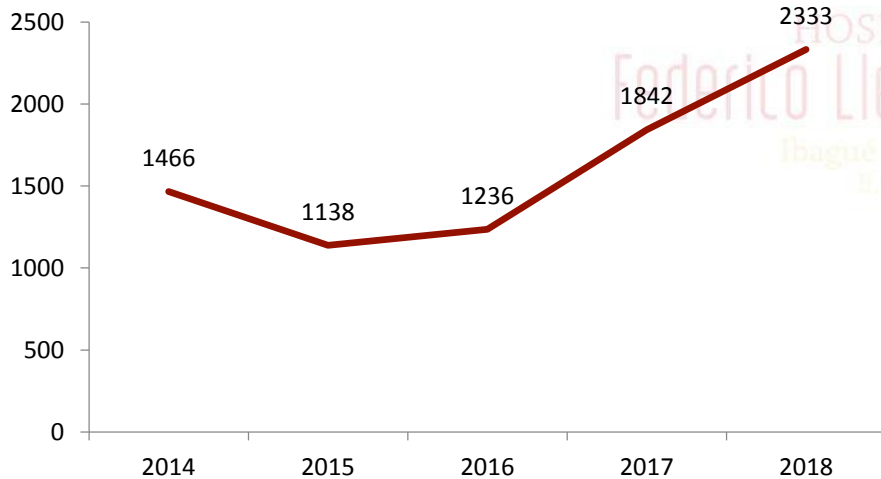
## Mortalidad Materna



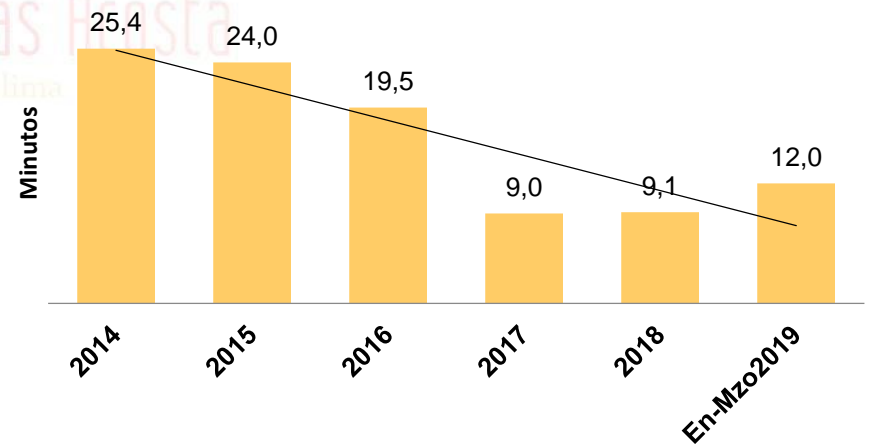
## Mortalidad Perinatal



## Nacidos Vivos



## Oportunidad Triage





# Fortalecimiento de los servicios

Remodelación de cuatro salas de cirugía. 2015 a 2018

Reposición del TAC 32 cortes y remodelación del área, 2016

Apertura de 16 camas de UCI Adulto de 2016

Apertura de 8 Camas de Cuidado Intermedio 2016

Reapertura de 12 camas UCI Adulto, febrero de 2017

Ampliación y remodelación del Servicio de Urgencias, Junio de 2017

Concentración de toda la actividad asistencial en la Francia, desde junio de 2017

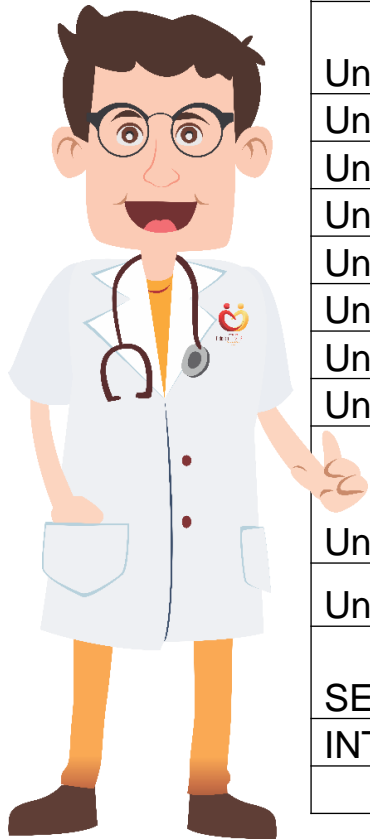
Cambio de aires acondicionados y dotación banco de sangre, 2017

Cambio de tecnología del laboratorio clínico 2018

Construcción unidad de Aféresis, 2019

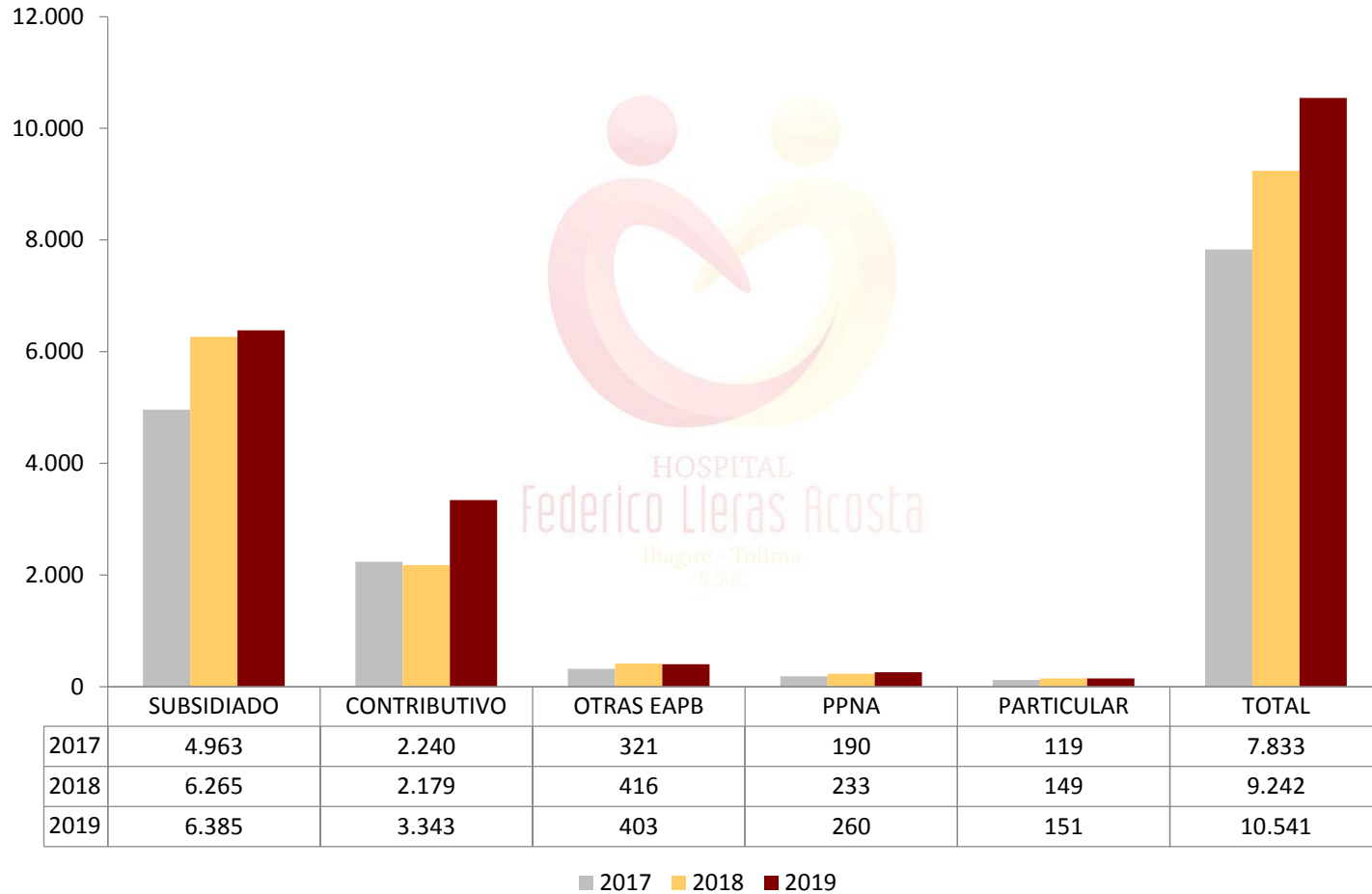
# CONVENIOS DOCENCIA SERVICIOS

INSTITUCION	PROGRAMA	ESTUDIANTES
Universidad del Tolima	Medicina y Enfermería	43
Universidad Militar Nueva Granada	Medicina Y Cirugía general	2
Universidad SINU	Medicina, cirugía plástica y cirugía de mano	9
Universidad de los Andes	Medicina	13
Universidad Pontificia Javeriana	Medicina	4
Universidad del Bosque	Medicina	2
Universidad Juan N Corpas	Medicina	15
Universidad de Ciencias Aplicadas	Medicina	5
Universidad Nacional de Colombia	Medicina	3
Universidad Cooperativa	Medicina	6
Universidad de Ibague	Comunicación social, ingeniería de sistemas, psicología, ingeniería industrial y Admon. Financiera	7
Universidad Antonio Nariño	Psicología	1
SENA	Tecnólogo en Gestión de Procesos Administrativos	18
INTECS	Auxiliares de Enfermería	77
<b>TOTAL</b>		<b>205</b>



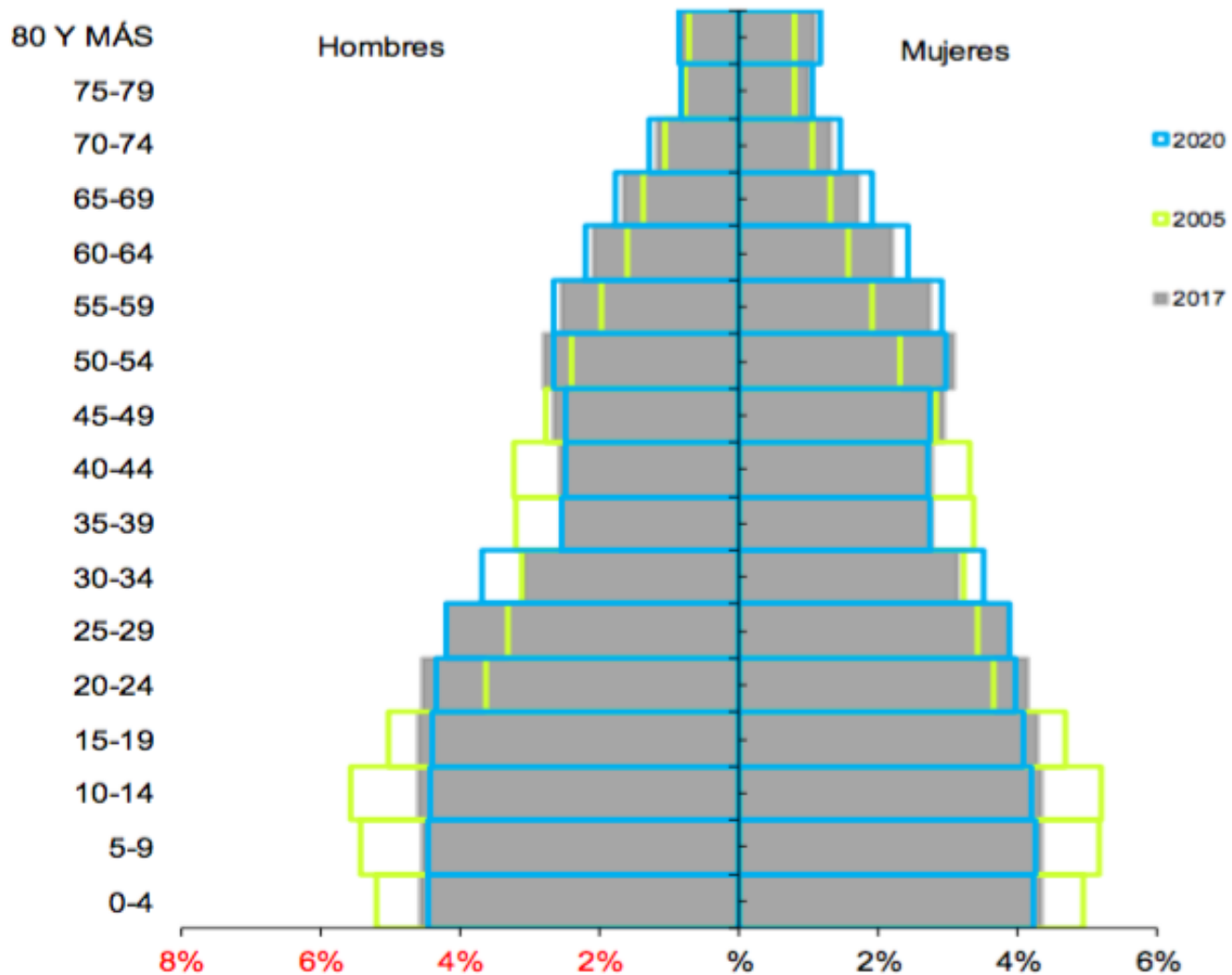
En 2014 solo un (1) convenio con la Universidad del Tolima por 23 estudiantes.

# Caracterización de los usuarios del Hospital Por régimen de aseguramiento



# ASIS Tolima - Caracterización de la población

Figura 1. Pirámide poblacional del departamento del Tolima 2005, 2017, 2020.

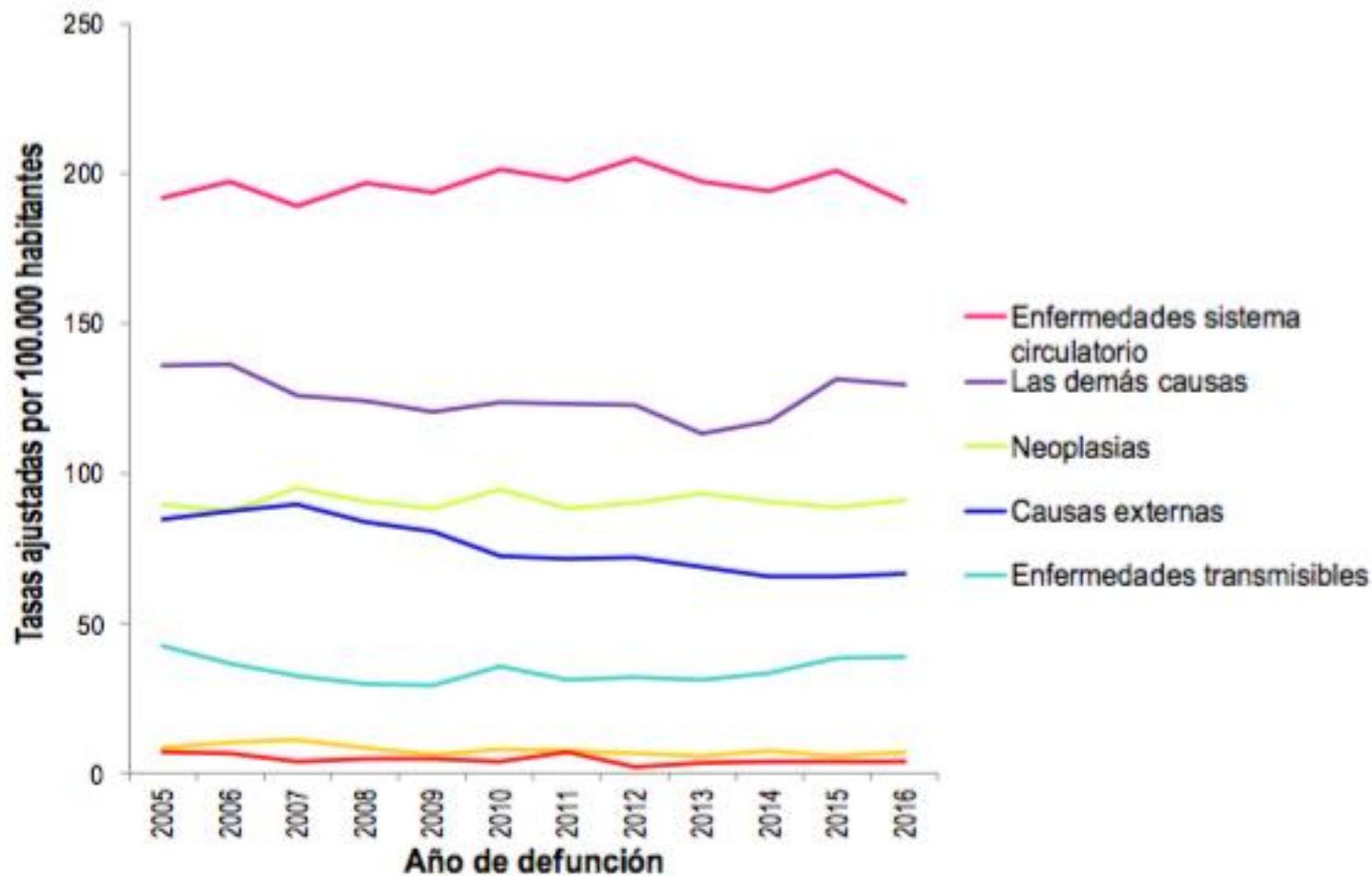


Fuente: DANE\_SISPRO\_MSPS



## ASIS Tolima - Caracterización de la población

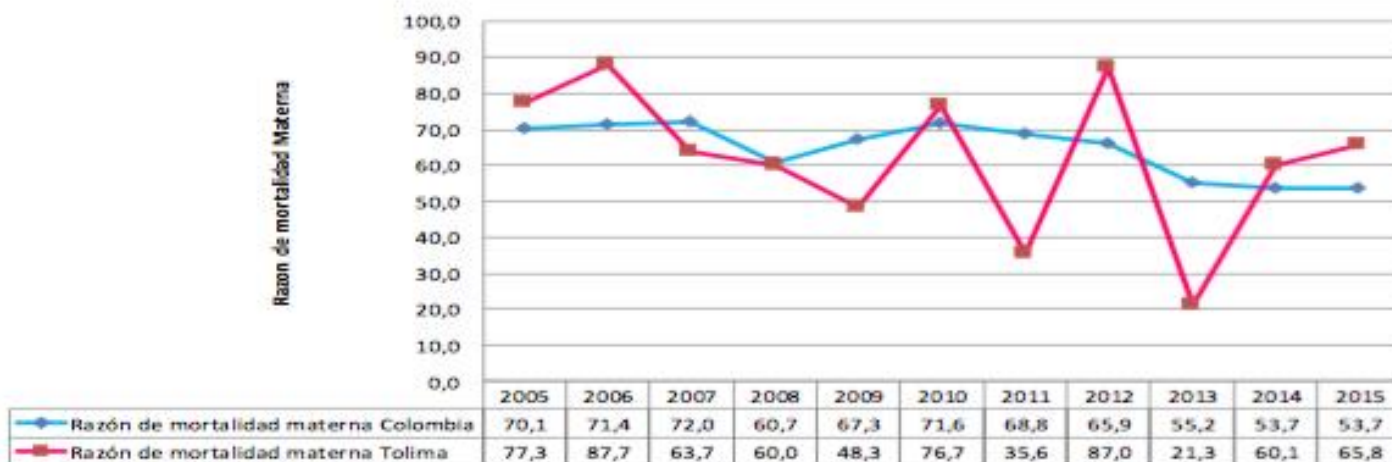
Figura 7. Tasa de mortalidad ajustada por edad en el departamento del Tolima. Grandes Causas. 2005 – 2016.



Fuente: DANE\_SISPRO\_MSPS

# ASIS Tolima - Caracterización de la población

**Figura 28. Razón de Mortalidad Materna departamento del Tolima, 2015**



Fuente: DANE\_SISPRO\_MSPS

**Figura 29. Tasa de Mortalidad Neonatal departamento del Tolima, 2015**

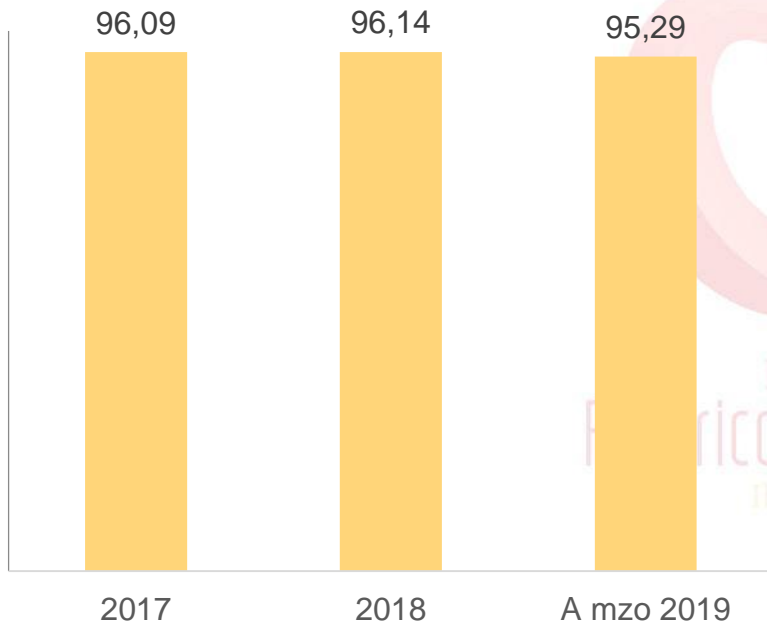


Fuente: DANE\_SISPRO\_MSPS

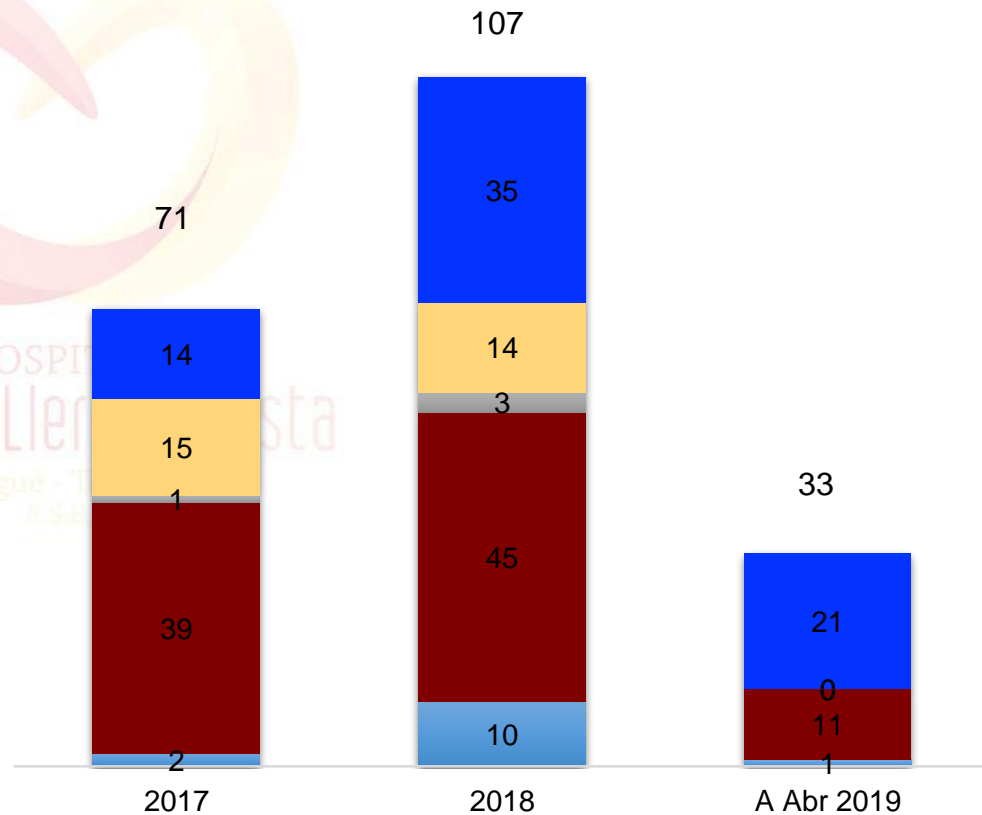
# ATENCIÓN AL USUARIO

## Peticiones, quejas, Reclamos, Sugerencias y Felicitaciones

### Porcentaje de Satisfacción Global del Usuario



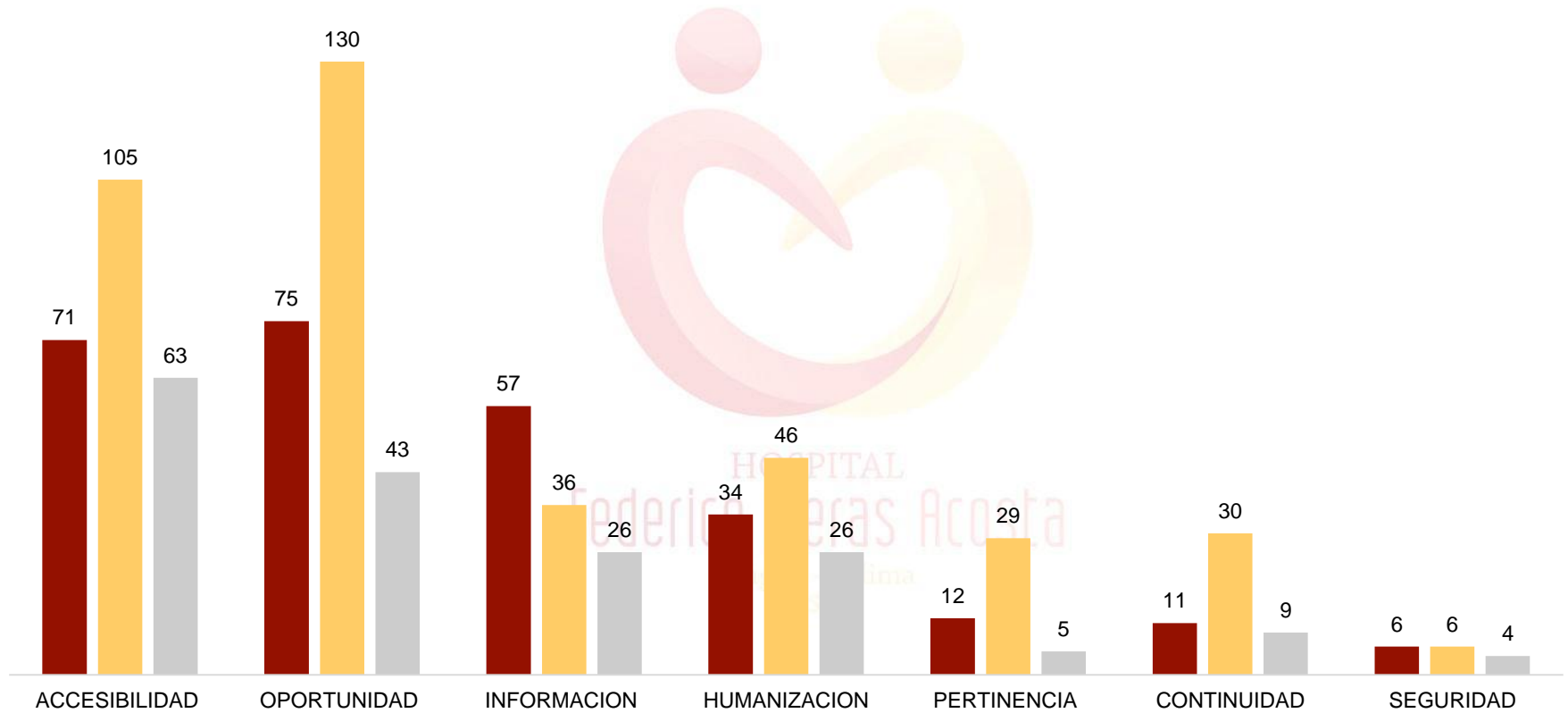
- PETICIONES
- QUEJAS
- RECLAMOS
- SUGERENCIAS
- FELICITACIONES



# ATENCIÓN AL USUARIO

## ATRIBUTOS DE CALIDAD AFECTADOS

■ 2017 ■ 2018 ■ 2019



# ATRIBUTOS DE CALIDAD AFECTADOS

ATRIBUTO	PRINCIPAL CAUSA	ACCION REALIZADA
Accesibilidad:	Asignación de la cita médica usuarios de zona rurales y municipios	Atención al usuario gestiona la asignación de las cita.
Oportunidad:	Demora en los trámites de facturación en consulta externa	Incremento del personal de facturación en la horas y días con mayor demanda de usuarios
Información	Información de la evolución del paciente en Sala de Parto y Quirófanos	Se establecieron horarios para la entrega de la información.
Humanización:	Trato por parte del personal de enfermería auxiliares y área de facturación	Se realizó campaña “cuida con amor” y en casos graves se adelanta procesos disciplinarios
Continuidad:	Demora en la asignación de citas de control posoperatorio incrementando los tiempos de espera	Ampliación de la agenda para posoperatorios de las especialidades quirúrgicas con mayor demanda
Pertinencia:	Demoran en la toma de exámenes para definir conductas hospitalarias o quirúrgicas.	Se fortaleció la comunicación entre los servicios de urgencias y hospitalización con el servicio de imágenes para la toma y el reporte
Seguridad:	Caídas de pacientes	El grupo de seguridad del paciente hace el análisis y los planes de mejoramiento

# ASOCIACIÓN DE USUARIOS Y COMITÉ DE ETICA HOSPITALARIA

Asociación De usuarios con vigencia hasta 17 de Junio de 2019 se tiene conformados grupos de trabajo por cada una de las unidades funcionales.



Comité de Ética Hospitalaria reanudado el 21 de febrero de 2019 - análisis de las PQRS, derechos y deberes y situaciones de carácter especial que afecten la prestación de los servicios.



# MECANISMOS DE ATENCION PRIORITARIA



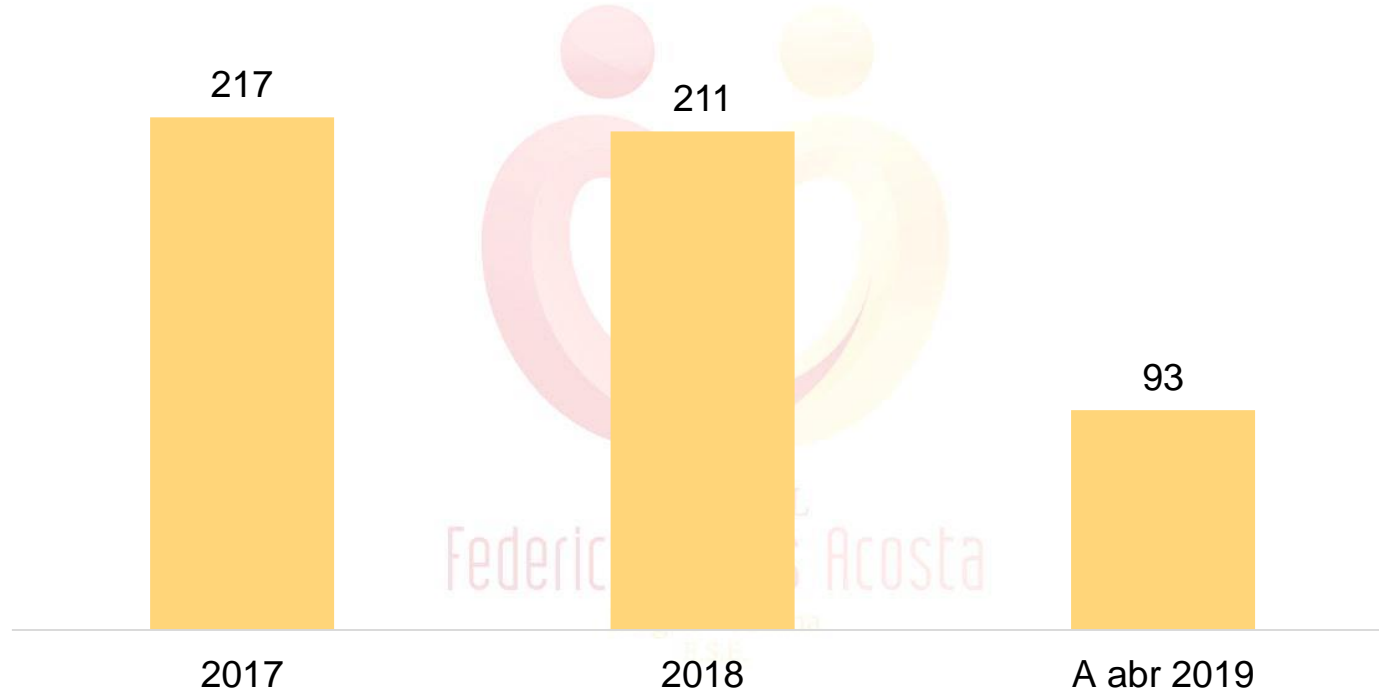
OFICINA DE ATENCIÓN  
AL USUARIO

DIGITURNO ASIGNACIÓN DE  
FICHA PREFERENCIAL

ADULTO MAYOR  
LACTANTES Y GESTANTES  
CONDICIÓN DE  
DISCAPACIDAD  
ONCOLOGICOS

# ATENCIÓN AL USUARIO

## ACCIONES DE TUTELAS Derecho a la Salud





HOSPITAL  
Federico Lleras Acosta  
Hospital - Talma  
S.A.S.



# GESTION ADMINISTRATIVA

# Planta de personal 2014 - 2019

TIPO DE PLANTA	2014	Marzo 2019		
	AGO	ADM	ASIS	TOTAL
Planta definitiva	383	66	228	314
Planta temporal	879	114	485	599
Supernumerarios	83	4	22	26
Total	1.345	184	755	939

HOSPITAL  
Eduardo Lora Acosta



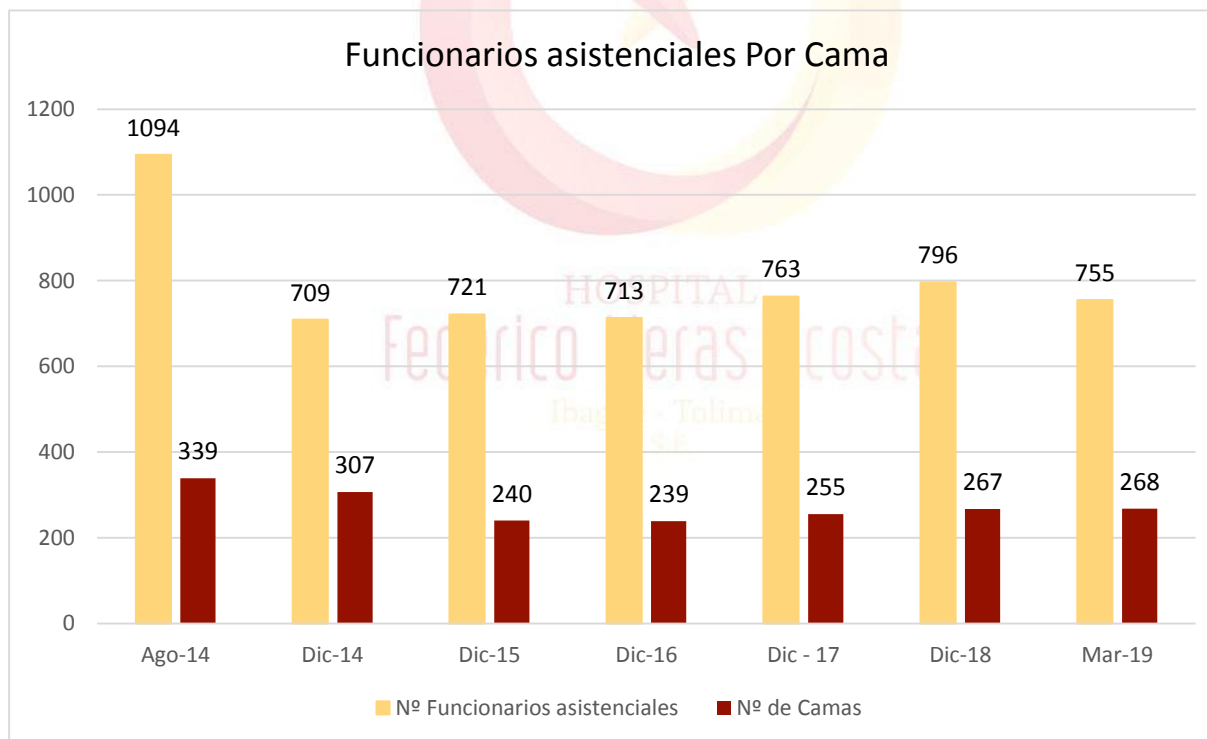
# Costo del talento humano frente a las ventas 2014 – 2018

Control de la planta de personal frente a los ingresos por venta de servicios

Concepto	2014	2018	Var%
Ingresos por venta de servicios (prom mes)	7.512	10.285	37%
Gastos de personal de planta	3.929	4.104	4%
Gastos contrato prestación servicios	1.452	2.223	53%
Sub total planta y contrato (prom mes)	5.381	6.327	18%
Participación Gastos de personal en las ventas	72%	62%	

# Funcionarios asistenciales por cama

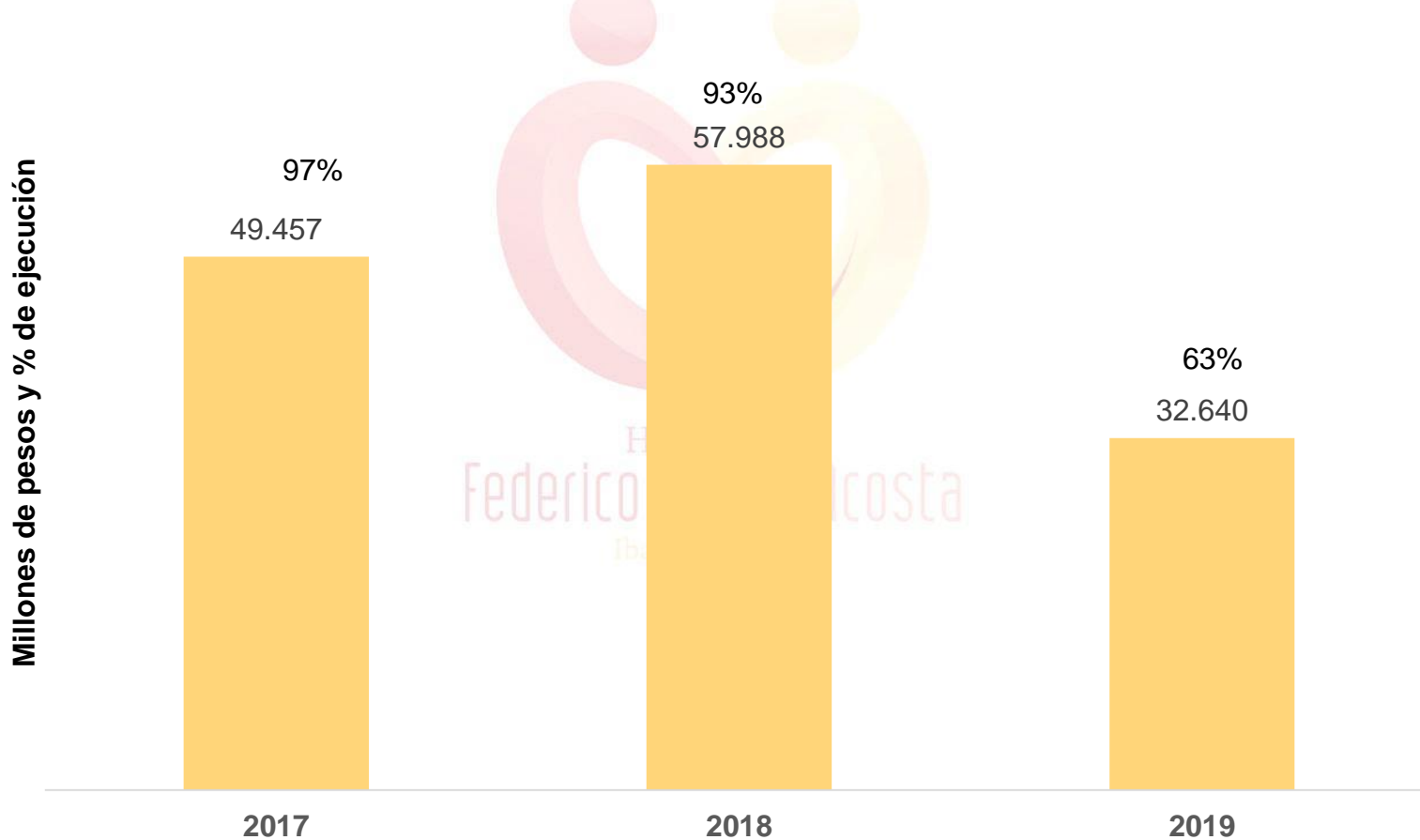
	Ago-14	Dic-14	Dic-15	Dic-16	Dic - 17	Dic-18	Mar-19	Var 14/19
Nº Funcionarios asistenciales	1094	709	721	713	763	796	755	-31%
Nº de Camas	339	307	240	239	255	267	268	-21%
Índice de funcionarios asistenciales por cama	3,2	2,3	3,0	3,0	3,0	3,0	2,8	-13%





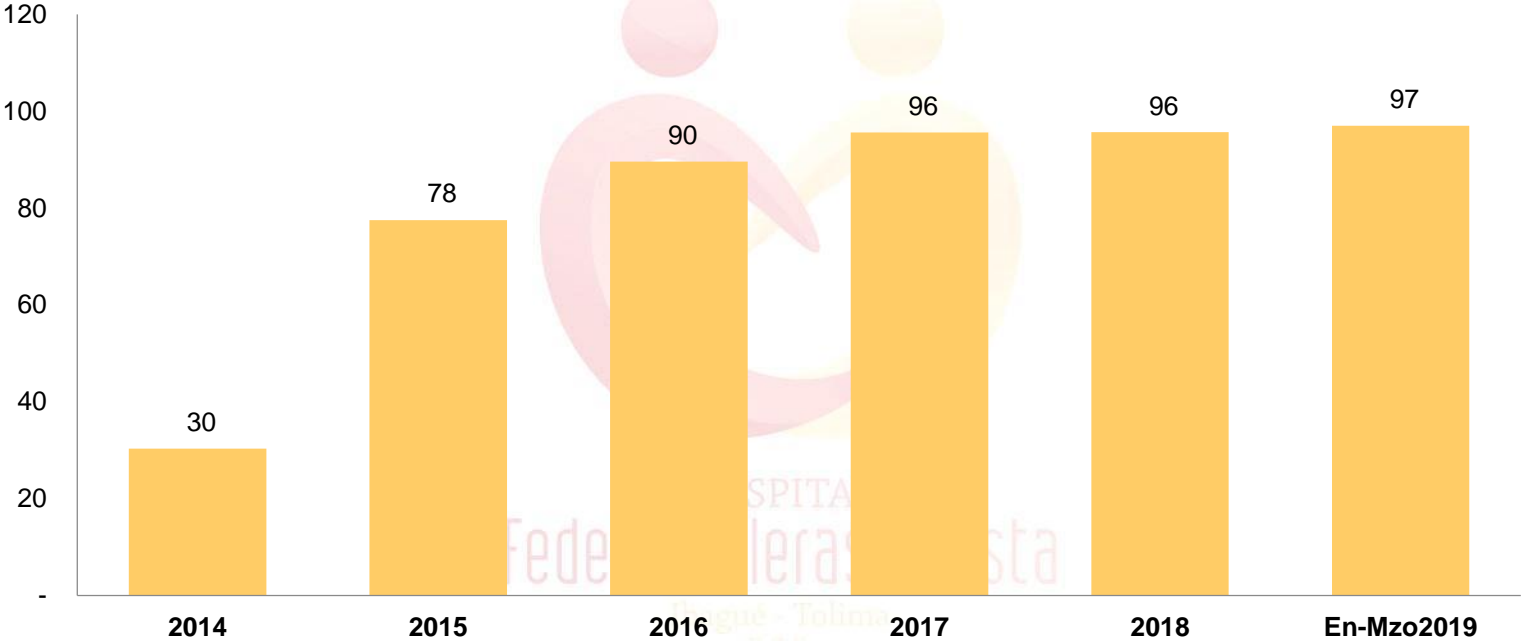
# CONTRATACIÓN DE BIENES Y SERVICIOS PARA EL CUMPLIMIENTO DE LA MISION DEL HOSPITAL

VALOR CONTRATADO Y % DE EJECUCIÓN DEL PLAN DE COMPRAS



# Ejecución plan de mantenimiento 2014 - 2019

Porcentaje de ejecución de actividades de mantenimiento

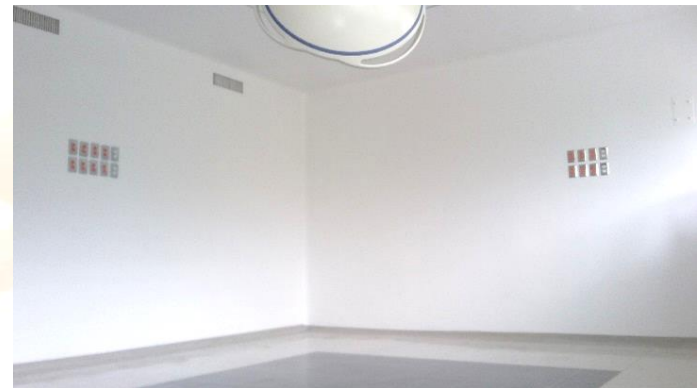


# Mejoramiento de Infraestructura y dotación

Remodelación de dos salas de cirugía ajustándose a los requisitos de habilitación



ANTES



DESPUÉS

Remodelación del 4, 5 y 6 piso de hospitalización de la sede Francia



HOSPITAL  
derico Ller  
Ibagué - T  
R.S.E

# Mejoramiento de Infraestructura y dotación

Adecuación Sala de Tomógrafo axial computarizado – Tomógrafo 32 cortes



ANTES



DESPUÉS

Adecuación Sala de espera consulta externa - digiturno



# Mejoramiento de Infraestructura y dotación

Adecuación Unidad Obstétrica sede Francia y banco de leche



HOSPITAL  
Llerena  
Ibague - Tolima  
R.S.E.





# Mejoramiento de Infraestructura y dotación

Limpeza y pintura de fachada



ANTES



DESPUÉS

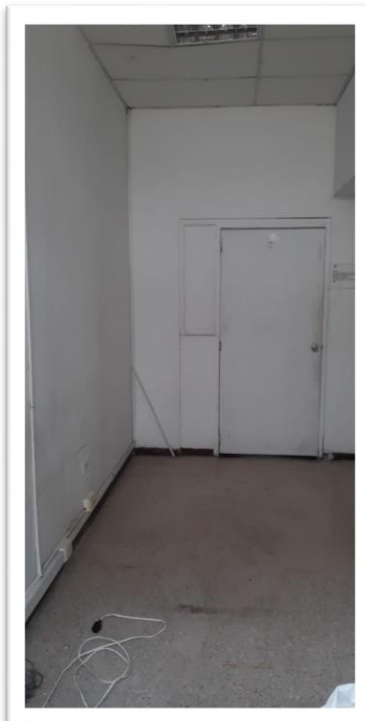
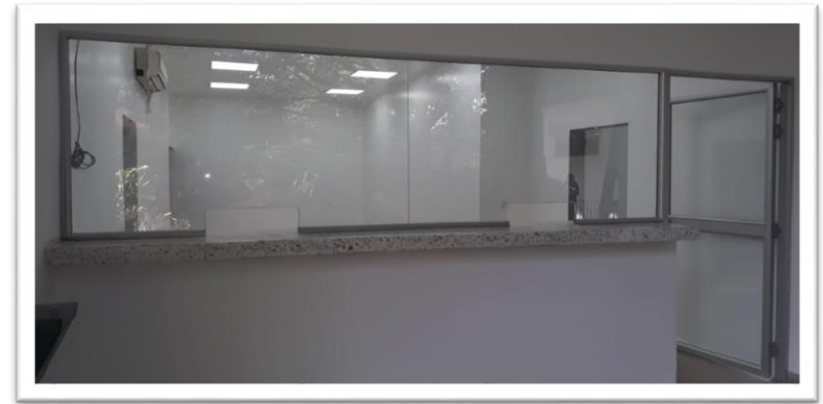
Impermeabilización de placas



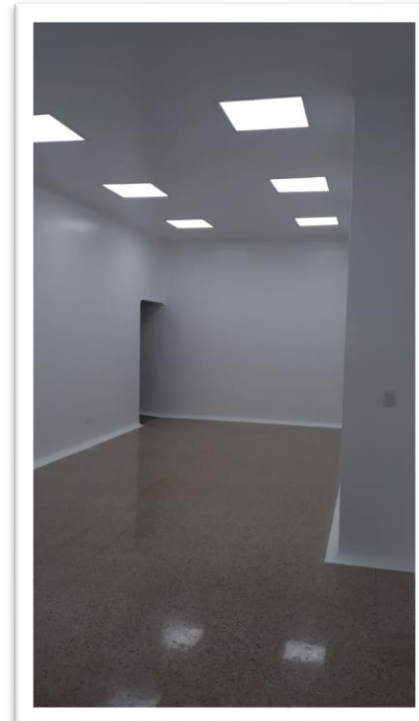


# Mejoramiento de Infraestructura y dotación

Servicio farmacéutico



Antes



Después

# Mejoramiento de Infraestructura y dotación

Servicio farmacéutico



ANTES



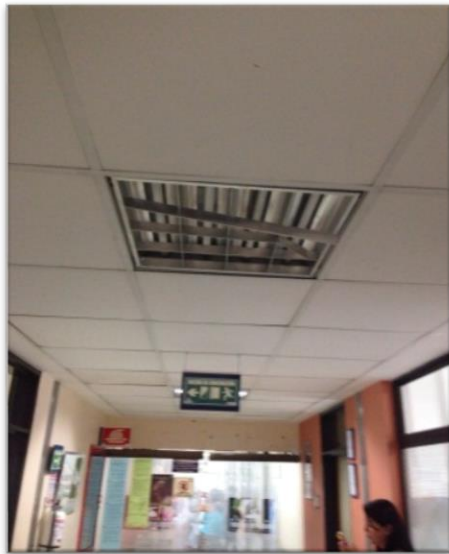
DESPUÉS

Cielo raso áreas de hospitalización



# Mejoramiento de Infraestructura y dotación

Iluminación en los servicios

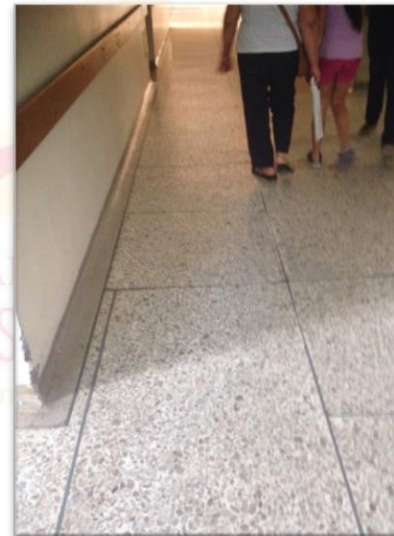


ANTES

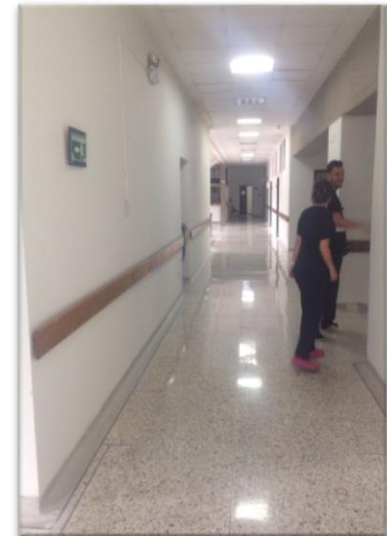


DESPUÉS

Pulida de pisos



ANTES



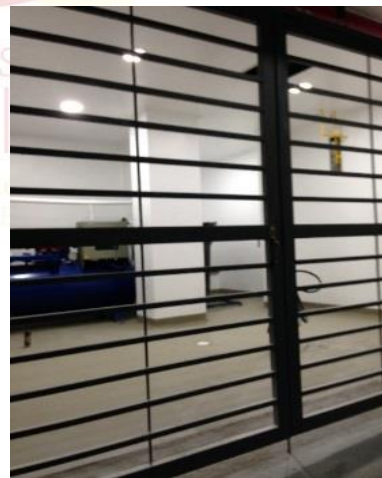
DESPUÉS

# Mejoramiento de Infraestructura y dotación

Área de bomba de vacío

DESPUÉS

ANTES





# Mejoramiento de Infraestructura y dotación

Sala de Espera Hospitalización



ANTES



DESPUÉS

Urgencias



# Mejoramiento de Infraestructura y dotación

Limpieza de áreas



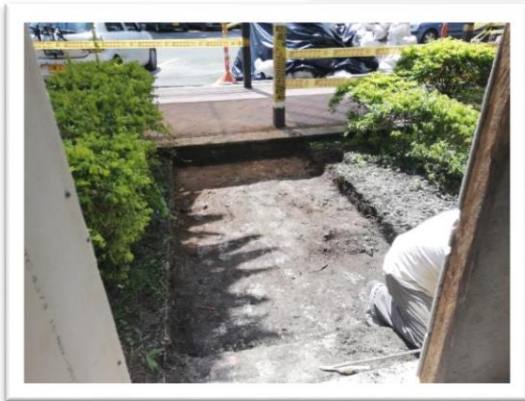
Cambio de ascensor camillero marca Mitsubishi





# Mejoramiento de Infraestructura y dotación

## AFERESIS



Antes

Después

# Inventario organización y digitalización de Historias Clínicas



**Inventario**

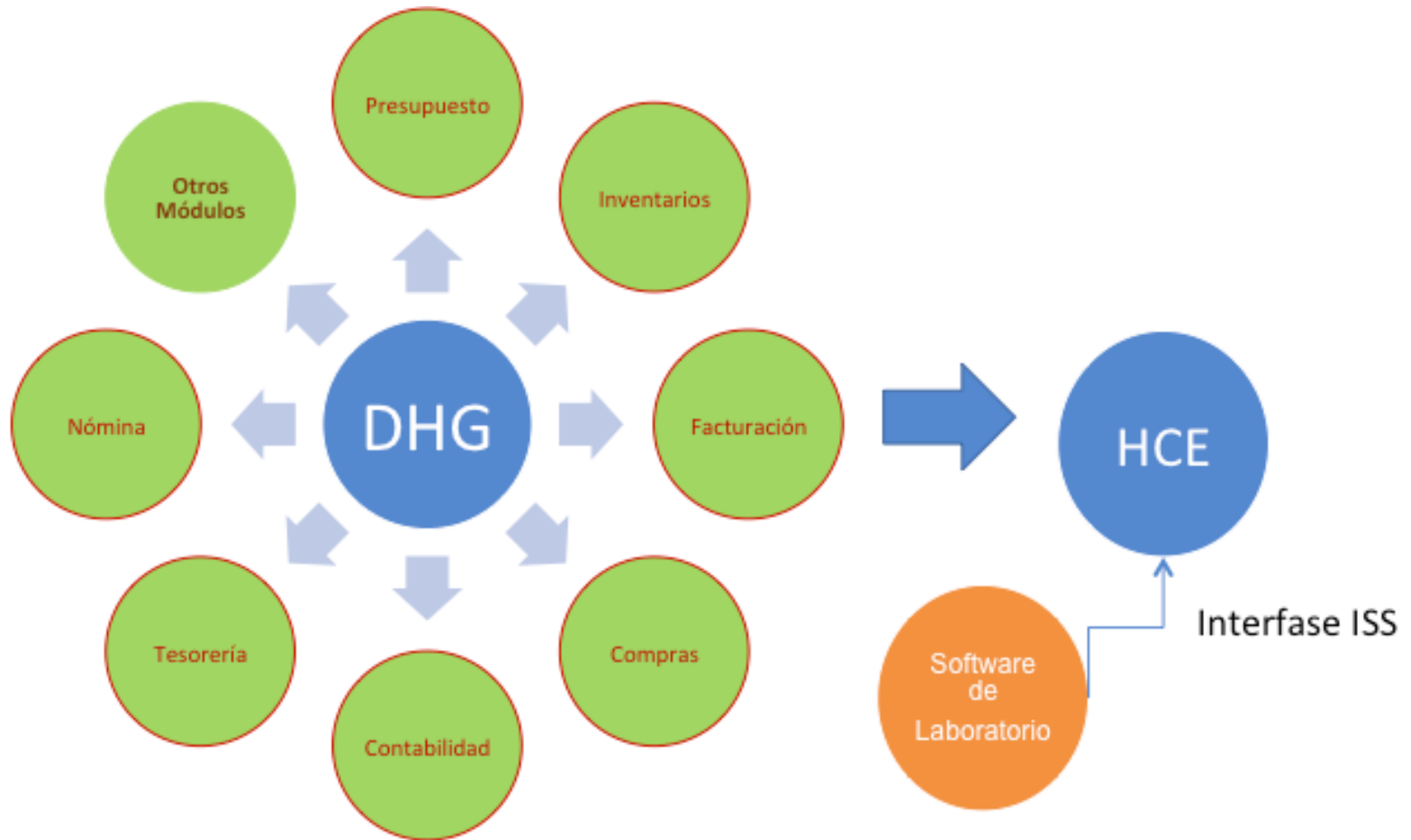


**Digitalización y archivo**



**Antes**

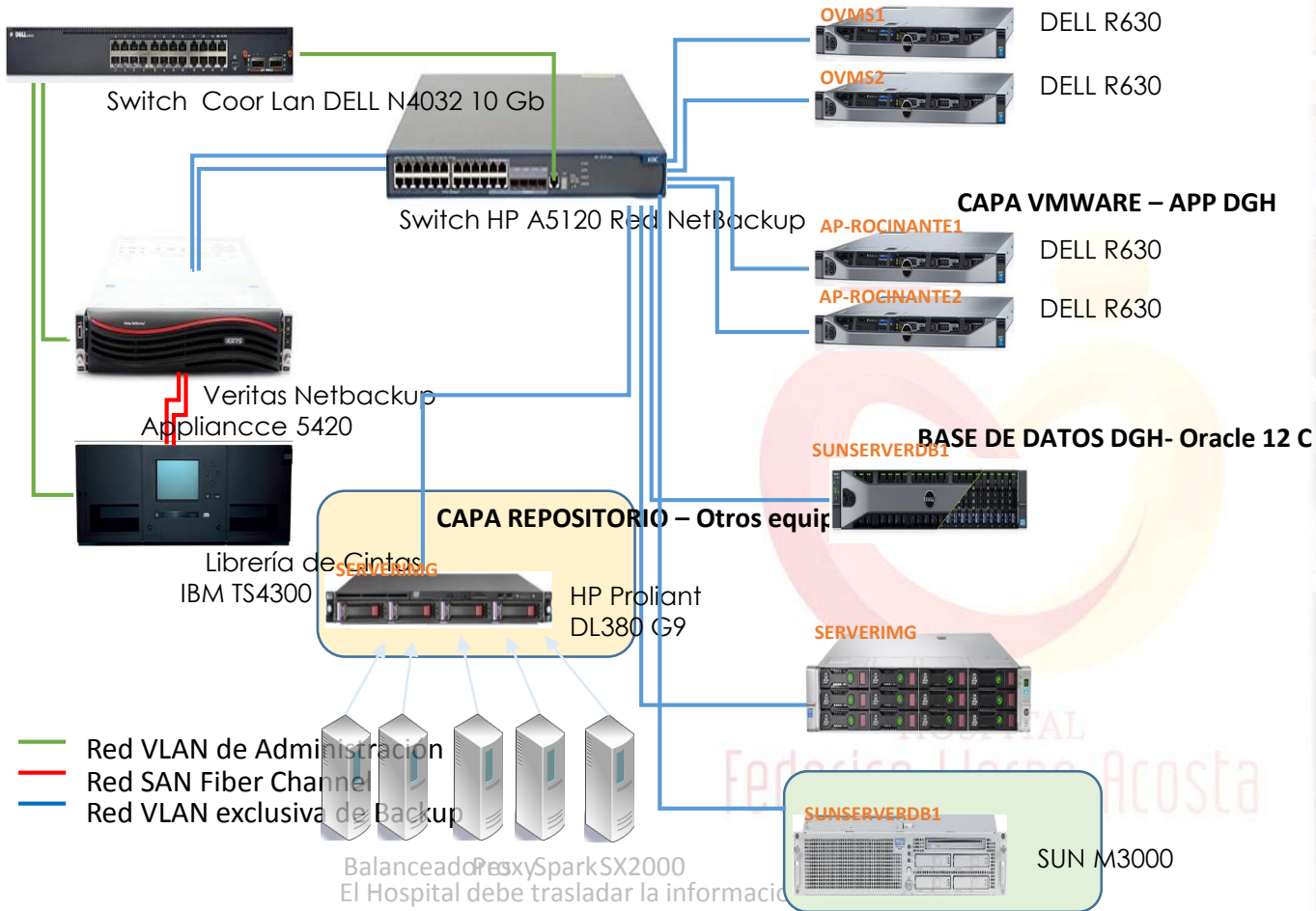
# Historia Clínica Electrónica y ERP integrado



**Sistema de información DGH - Dinámica gerencial hospitalaria**  
Total 25 módulos que se encuentra en producción desde el año 2017  
En fase de afinamiento y estabilización



# Fortalecimiento en software y hardware



Adecuaciones del área de Datacenter y compra de servidores

# GESTIÓN COMERCIAL Y CARTERA

## CONTRATACIÓN EAPB

Millones de Pesos

CONTRATOS CON PRESTADORES DE SERVICIOS DE SALUD						
Entidades del regimen	2017	% Ejecución	2018	% Ejecución	A abr 2019	% Ejecución
Subsidiado	66.724	95%	77.894	95%	59.484	42%
Contributivo	24.234	59%	14.141	105%	24.009	38%
Ente territorial	5.309	76%	4.788	76%	7.473	0%
Especial	4.551	64%	3.577	64%	1.491	55%
Otros	740	32%	446	32%	539	6%
<b>Total</b>	<b>101.560</b>	<b>83%</b>	<b>100.846</b>	<b>94%</b>	<b>92.996</b>	<b>38%</b>



# GESTIÓN COMERCIAL Y CARTERA CONTRATACIÓN EAPB







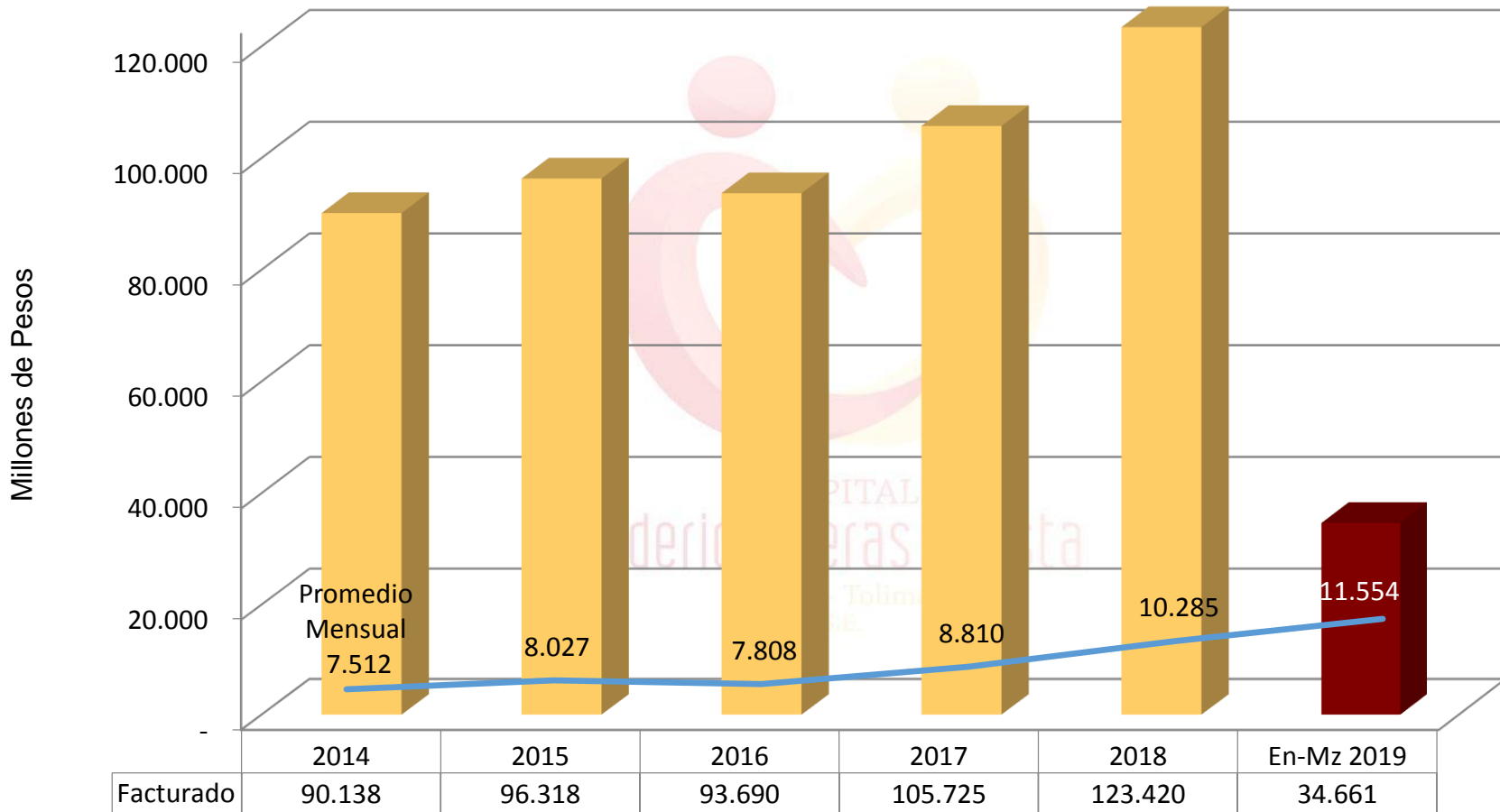
HOSPITAL  
Federico Lleras Acosta  
Hospital - Talca  
S.A.S.



# GESTION FINANCIERA

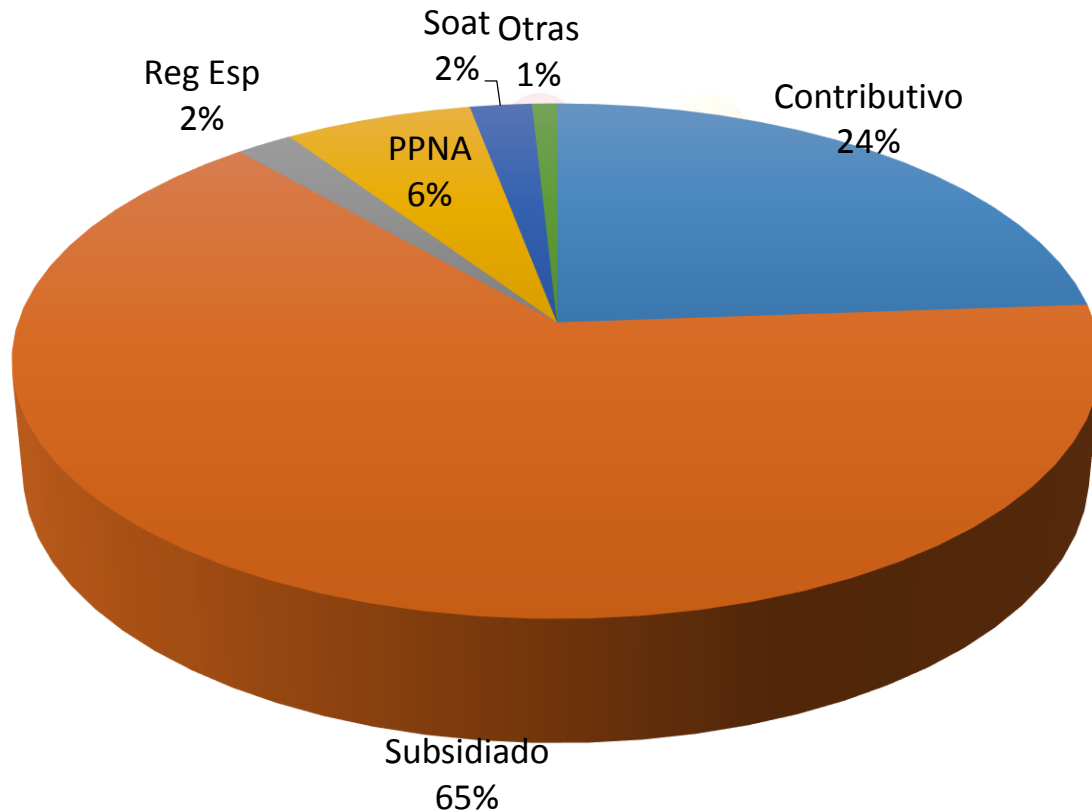
# FACTURACION ANUAL Y PROMEDIO

La facturación promedio mensual se incrementó el 53,8%



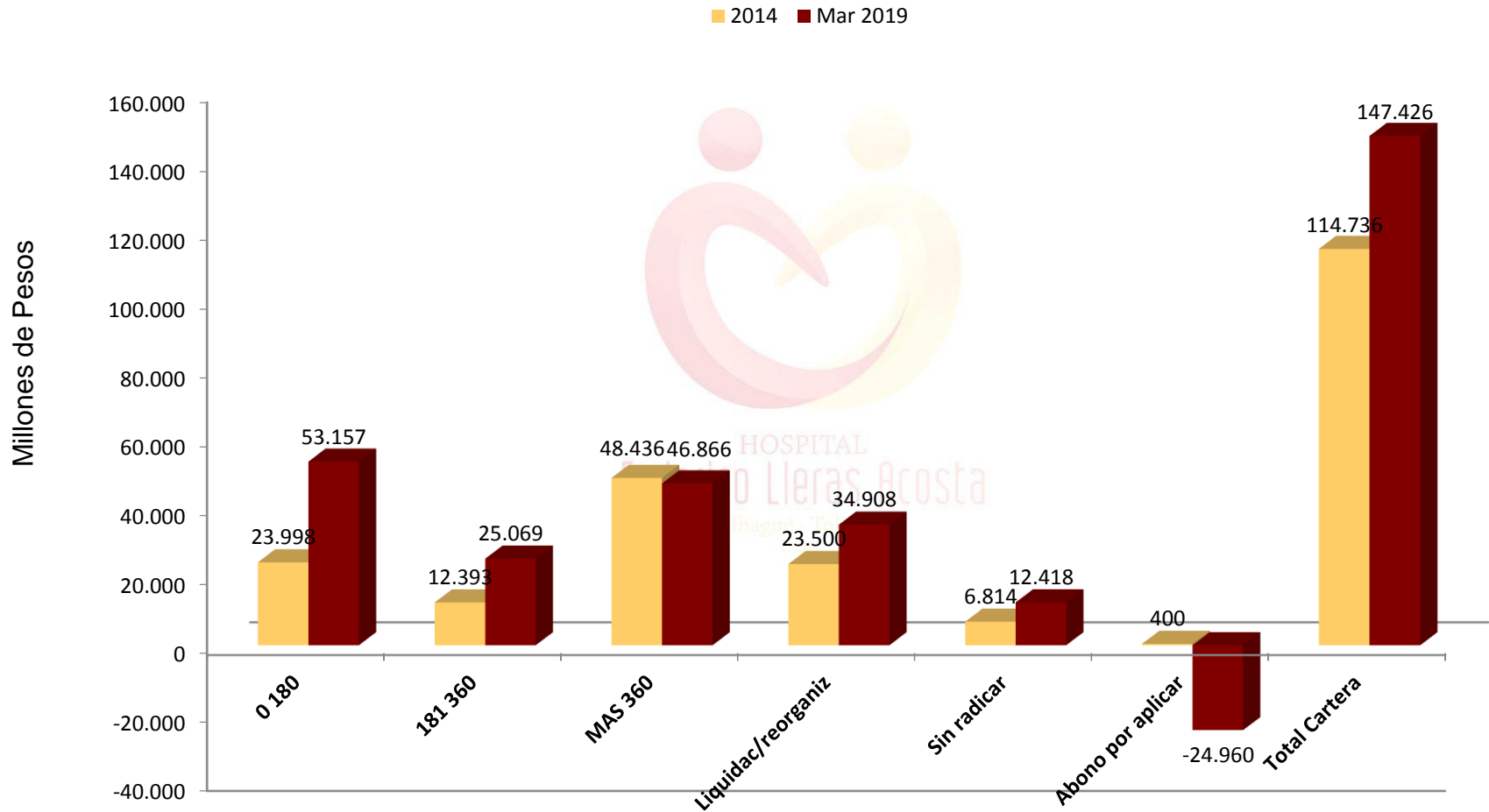
La producción de UVR pasó de:  
13.214.510 UVR en 2014 a 18.997.102 UVR en 2018 incremento del 43,8%

# Facturación por régimen de aseguramiento 2019



# Cartera a diciembre de 2014 - marzo 2019

La cartera se incrementó en el 28,5% - las ventas en el 53,8%



# PRINCIPALES DEUDORES 2014 y 2019

Millones de Pesos

A DICIEMBRE DE 2014	de 0 a 180	De181 a 360	Mayor 360	Sin Radicar	Pagos sin descargar	Total cartera	Part%	En liquidación
Caprecom	5.810	4.133	10.767	2.352		23.062	20%	
ARS en liquidación	0	5	18.262	0		18.267	16%	18.267
Pijaosalud	1.330	278	5.212	143		6.963	6%	
Nueva EPS	2.941	2.228	1.408	156		6.733	6%	
Cafesalud	1.953	1.280	3.546	751		7.530	7%	
Fosyga	309	96	5.527	229		6.161	5%	
EPS en liquidación	0	14	5.219	0		5.233	5%	5.233
Salud Vida EPS	4.451	345	209	795	27	5.773	5%	
Otas	7.204	4.028	21.767	2.388	373	35.014	31%	0
<b>Total</b>	<b>23.999</b>	<b>12.407</b>	<b>71.915</b>	<b>6.814</b>	<b>400</b>	<b>114.736</b>	<b>100%</b>	<b>23.590</b>

A MARZO DE 2019	0 180	181 360	MAS 360	Sin radicar	Abono por aplicar	Total Cartera	%	Liquidac/re organiz
Cafesalud	0	0	24.618	0	-443	24.175	16%	24.175
Medimas	19.651	4.097	1.306	4.783	-6.707	23.129	16%	0
Salud Vida	4.794	7.456	9.114	1.034	-3.257	19.141	13%	0
Asmet salud	3.846	3.377	2.457	864	-117	10.427	7%	0
Comparta Salud	8.215	1.545	935	1.611	-3.810	8.496	6%	0
Pijaos Salud	846	2.443	4.468	501	-36	8.222	6%	0
Nueva Eps	5.100	734	5.019	1.017	-3.699	8.171	6%	0
Caprecom	0		6.451	0		6.451	4%	6.451
Gobernación Tolima	4.365	2.473	1.978	742	-3.353	6.207	4%	
Otras	6.340	2.944	25.398	1.866	-3.538	33.007	22%	4282
<b>TOTAL</b>	<b>53.156</b>	<b>25.069</b>	<b>81.744</b>	<b>12.416</b>	<b>-24.960</b>	<b>147.426</b>	<b>100%</b>	<b>34.907</b>

# Resultados del cobro Coactivo

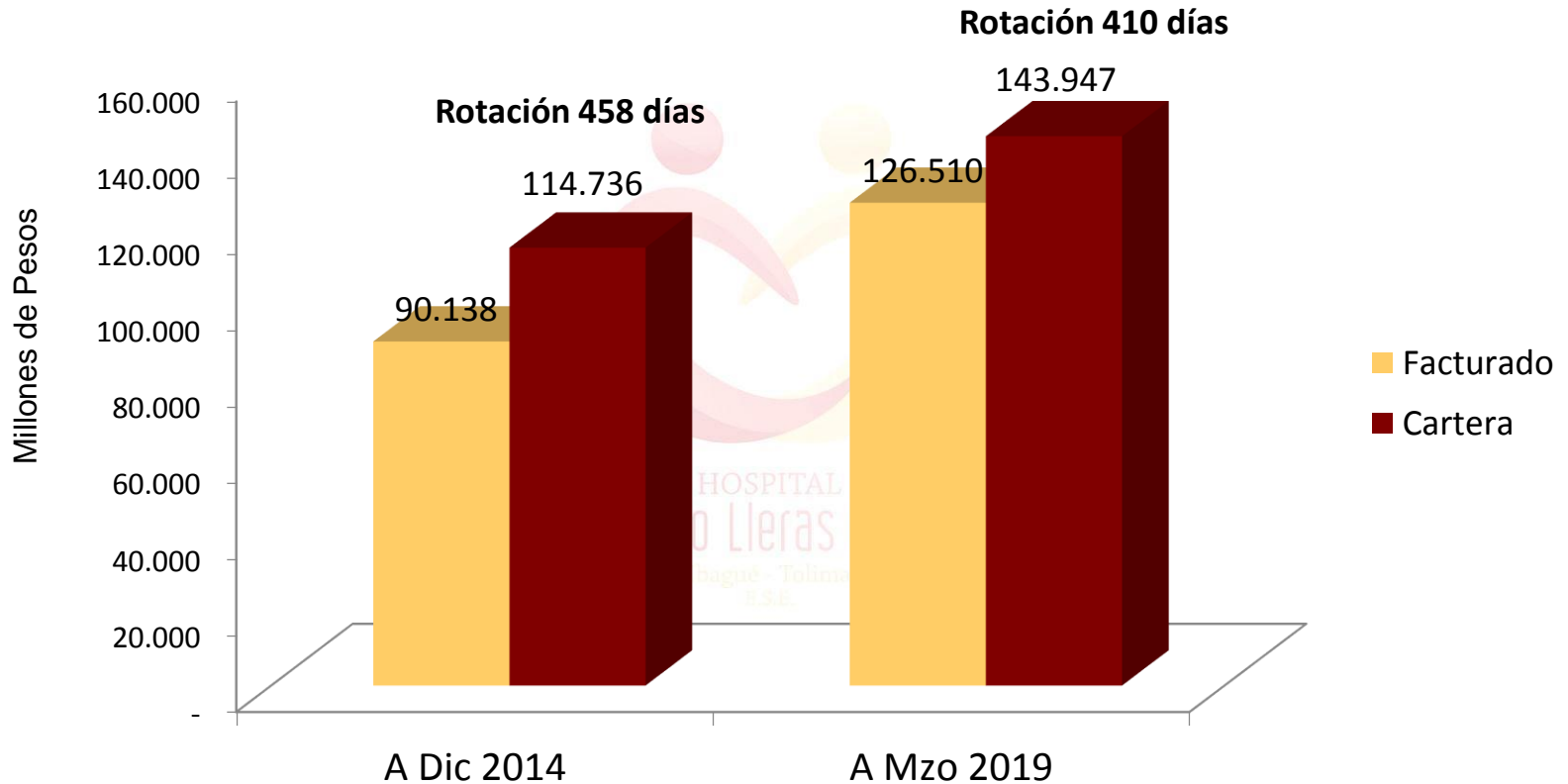
## A marzo de 2019

Procesos	Capital Cobrado	Intereses	Acuerdos de pago	Recaudado de Acuerdos	Recaudado por medidas cautelares
37	74.539	23.266	16.437	13.728	7.074

ENTIDAD	Capital	Intereses	Recaudado a 31 Marzo /19
Cafesalud Eps	34.533	11.247	0
Salud Vida Eps	10.841	1.760	2.752
Nueva EPS	6.881	3.488	5.754
Comparta Salud Eps S	8.562	1.940	5.434
Asmet Salud Eps S	5.607	506	4.194
Ecoopsos Eps	2.167	1.089	599
Pijao Salud Eps	832	174	605
Emcosalud	641	107	430
Coomeva Eps Sa	583	214	518
Unión Temporal Tolihuila	571	50	0
Capital Salud	422	218	0
OTRAS	2897	2474	514
<b>TOTAL GENERAL</b>	<b>74.537</b>	<b>23.267</b>	<b>20.800</b>



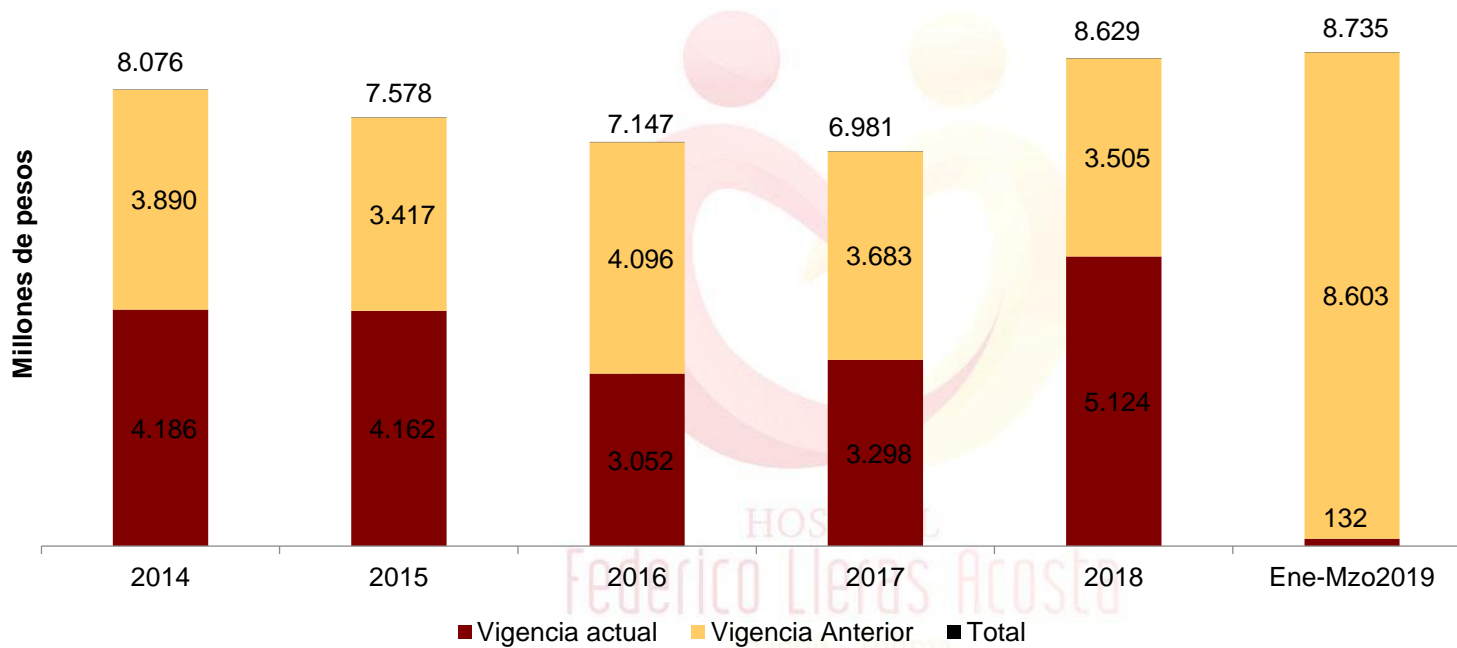
# Comparativo Facturación y Cartera Diciembre 2014 – Marzo 2019



La facturación equivale a 12 meses: Enero a diciembre 2014 – Abril 2018 a Marzo 2019

# Recaudo 2014 a 2019

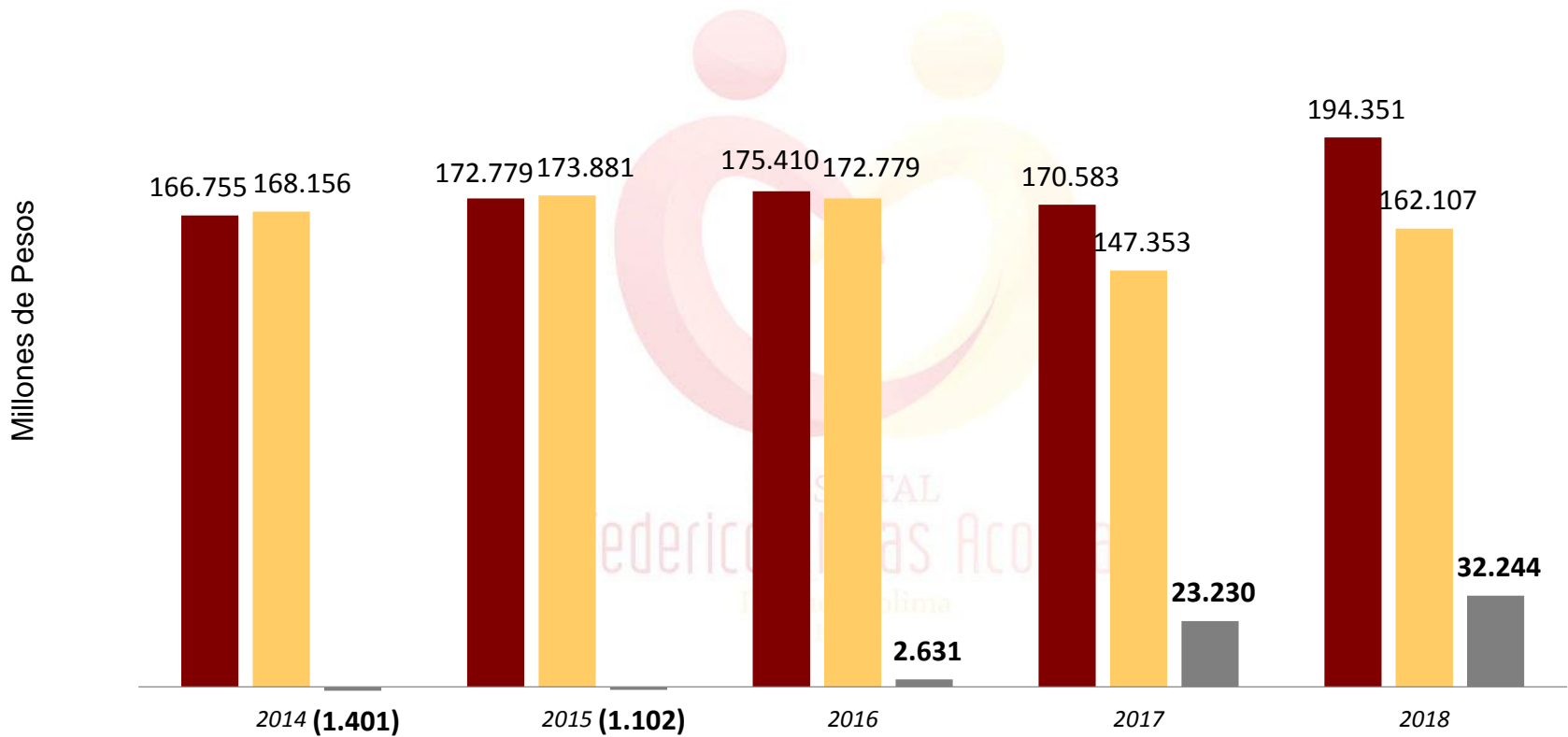
## Recaudo promedio mensual por venta de servicios



Recaudo promedio mensual se incrementó en 8,2%  
2014 \$8.076 millones – 2019 \$8.735 millones

# BALANCE PRESUPUESTAL RECONOCIMIENTO

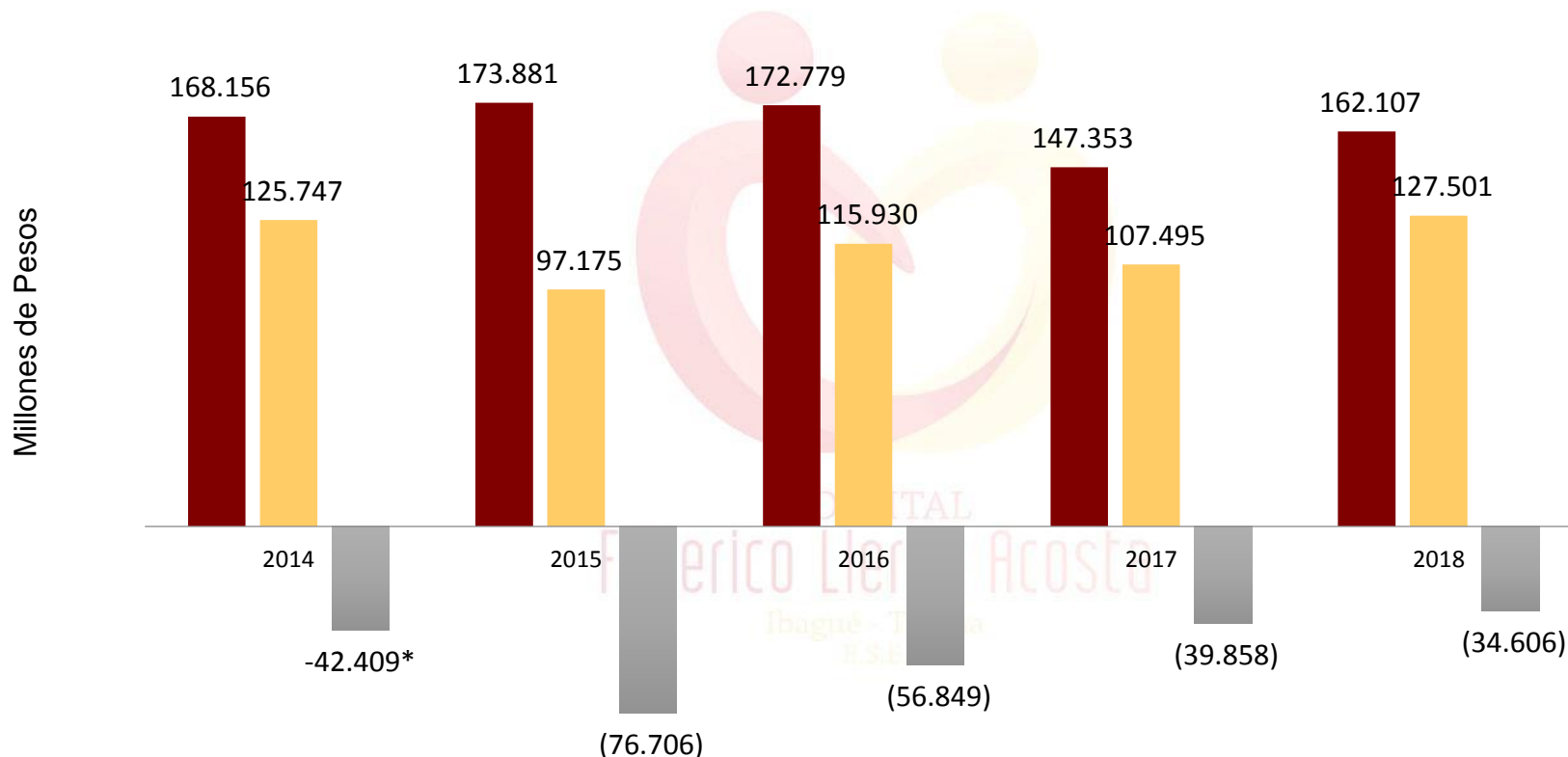
■ Ingresos Reconocidos ■ Compromisos ■ Déficit o Superavit



# BALANCE PRESUPUESTAL RECAUDO

Reducción del déficit en 28.031 millones

■ Compromisos ■ Recaudo ■ Déficit o Superavit



En el año 2014 quedaron cuentas por pagar no incorporadas al presupuesto por \$20.228 millones, las cuales se incorporaron en 2015.

# SANEAMIENTO DE PASIVOS

Millones de \$

	2012 y Ant	2.013	2.014	2.015	2.016	2.017	2.018	2.019	Total
<b>PASIVO Dic-2014</b>									
S Personales	1.051	1.493	5.146	0	0	0	0	0	7.690
S Personales Indirectos	6.826	56	2.599	0	0	0	0	0	9.481
Ctas x Pagar	19.481	21.138	15.345	0	0	0	0	0	55.964
Pasivos Estim y otros	102	3.306	10.299	0	0	0	0	0	13.707
<b>TOTAL 2014</b>	<b>27.460</b>	<b>25.993</b>	<b>33.389</b>	<b>0</b>	<b>0</b>	<b>0</b>	<b>0</b>	<b>0</b>	<b>86.842</b>
<b>PASIVO Marzo-2019</b>									
S Personales Nómina	653	455	218	186	69	2	0	7.559	9.142
S Personales Indirectos	75	0	0	0	44	0	81	1.962	2.162
Ctas x Pagar	210	3.730	96	34	644	458	4.000	11.158	20.330
Pasivos Estim y otros	0	1	0	12	11	16	2.123	12.177	14.340
<b>TOTAL a Marzo 2019</b>	<b>938</b>	<b>4.186</b>	<b>314</b>	<b>232</b>	<b>768</b>	<b>476</b>	<b>6.204</b>	<b>32.856</b>	<b>45.975</b>
<b>Sub Total antes y despues de intervención</b>		<b>5.438</b>			<b>40.536</b>				
<b>VAR Dic 2014 – Mar 2019</b>	<b>-26.522</b>	<b>-21.807</b>	<b>-33.075</b>	<b>232</b>	<b>768</b>	<b>476</b>	<b>6.204</b>	<b>32.856</b>	<b>-40.868</b>
<b>Sub total</b>		<b>-81.404</b>			<b>40.536</b>				

De diciembre de 2014 a marzo de 2019 El pasivo ha disminuido \$40.868 millones, pasando de \$86.842 millones a \$45.975 millones. De los pasivos a diciembre de 2014 se han pagado \$81.404 millones, el saldo corresponde a partidas por depurar y un proceso jurídico pendiente de fallo.



# APORTES DE LA NACION Y DEPARTAMENTO DURANTE LA INTERVENCIÓN

Recursos para saneamiento de pasivos y medidas del plan de acción

Millones de pesos

Entidad - Fuente	Año	Valor
Departamento - esfuerzo propio	2014	14.000
Minsalud, Departamento - Fonsaet	2015	11.875
Supersalud - Fonsaet	2015	6.151
Supersalud - Fonsaet	2016	5.334
Departamento - Fonpet	2016	5.042
Supersalud - Fonsaet	2017	5.335
Supersalud - Fonsaet	2017	4.398
Supersalud - Fonsaet	2018	15.442
<b>Total</b>		<b>67.577</b>

# Estado de Actividad Financiera, Económica y Social

Millones de Pesos

Cuentas	A 31 de diciembre de		Var. Horizontal	
	2018	2017	\$	%
<b>Total ingresos operacionales</b>	<b>123.252</b>	<b>105.924</b>	<b>17.328</b>	<b>16,4%</b>
Total costo de ventas	96.985	82.974	14.011	16,9%
Gastos de administración	15.009	16.076	-1067	-6,6%
Provisiones, amortizaciones y deprec.	19.961	20.798	-837	-4,0%
<b>Total costos y gastos operacionales</b>	<b>131.955</b>	<b>119.848</b>	<b>12.107</b>	<b>10,1%</b>
<b>Utilidad o pérdida operacional</b>	<b>-8.702</b>	<b>-13.924</b>	<b>5.222</b>	<b>-37,5%</b>
Otros ingresos	23.637	23.298	339	1,5%
Transferencias corrientes recibidas	18.511	10.715	7.796	72,8%
Ingresos no tributarios	1.511	1150	361	31,4%
Total ingresos no operacionales	43.660	35.163	8.497	24,2%
Total gastos no operacionales	9.310	5.615	3.695	65,8%
<b>Utilidad o pérdida no operacional</b>	<b>34.350</b>	<b>29.548</b>	<b>4.802</b>	<b>16,3%</b>
<b>Utilidad o pérdida del ejercicio</b>	<b>25.648</b>	<b>15.624</b>	<b>10.024</b>	<b>64,2%</b>

# Balance General

Millones de Pesos

Cuentas	Dic. 2018	Dic. 2017	Var. Horizontal	
			\$	%
Efectivo	2.157	1.829	327	17,8
Cuentas por cobrar	88.053	80.629	7.424	9,2
Inventarios	2.998	2.956	42	1,4
<b>Total activo corriente</b>	<b>93.208</b>	<b>85.415</b>	<b>7.794</b>	<b>9,1</b>
Propiedad, planta y equipo	61.461	64.244	-2.783	-4,3
Otros activos	57.320	58.252	-932	-1,6
<b>Total activo no corriente</b>	<b>118.781</b>	<b>122.496</b>	<b>-3.715</b>	<b>-3,0</b>
<b>TOTAL ACTIVO</b>	<b>211.989</b>	<b>207.910</b>	<b>4.079</b>	<b>2,0</b>
Cuentas por pagar	23.683	36.782	-13.099	-35,6
Obligaciones laborales	10.177	13.267	-3.090	-23,3
<b>Total pasivo corriente</b>	<b>33.860</b>	<b>50.050</b>	<b>-16.189</b>	<b>-32,3</b>
Pasivos estimados	9.083	13.823	-4.740	-34,3
Otros pasivos	1.360	1.857	-498	-26,8
Obligaciones laborales	2	2	1	47,1
<b>Total pasivo no corriente</b>	<b>10.445</b>	<b>15.682</b>	<b>-5.237</b>	<b>-33,4</b>
<b>TOTAL PASIVO</b>	<b>44.306</b>	<b>65.732</b>	<b>-21.426</b>	<b>-32,6</b>
<b>TOTAL PATRIMONIO</b>	<b>167.684</b>	<b>142.178</b>	<b>25.505</b>	<b>17,9</b>
<b>TOTAL PASIVO Y PATRIMONIO</b>	<b>211.989</b>	<b>207.910</b>	<b>4.079</b>	<b>2,0</b>

# GESTIÓN DEL RIESGO FINANCIERO

## Ejecución del Plan de Gestión Integral del Riesgo

### **Ejecución 2018**

Avance en las medidas del PGIR del 58% a diciembre de 2018.

Aumento de la facturación por valor de \$17.328 millones de pesos frente al mismo periodo de 2017

Disminución de \$21.426 millones de pesos en el pasivo total.

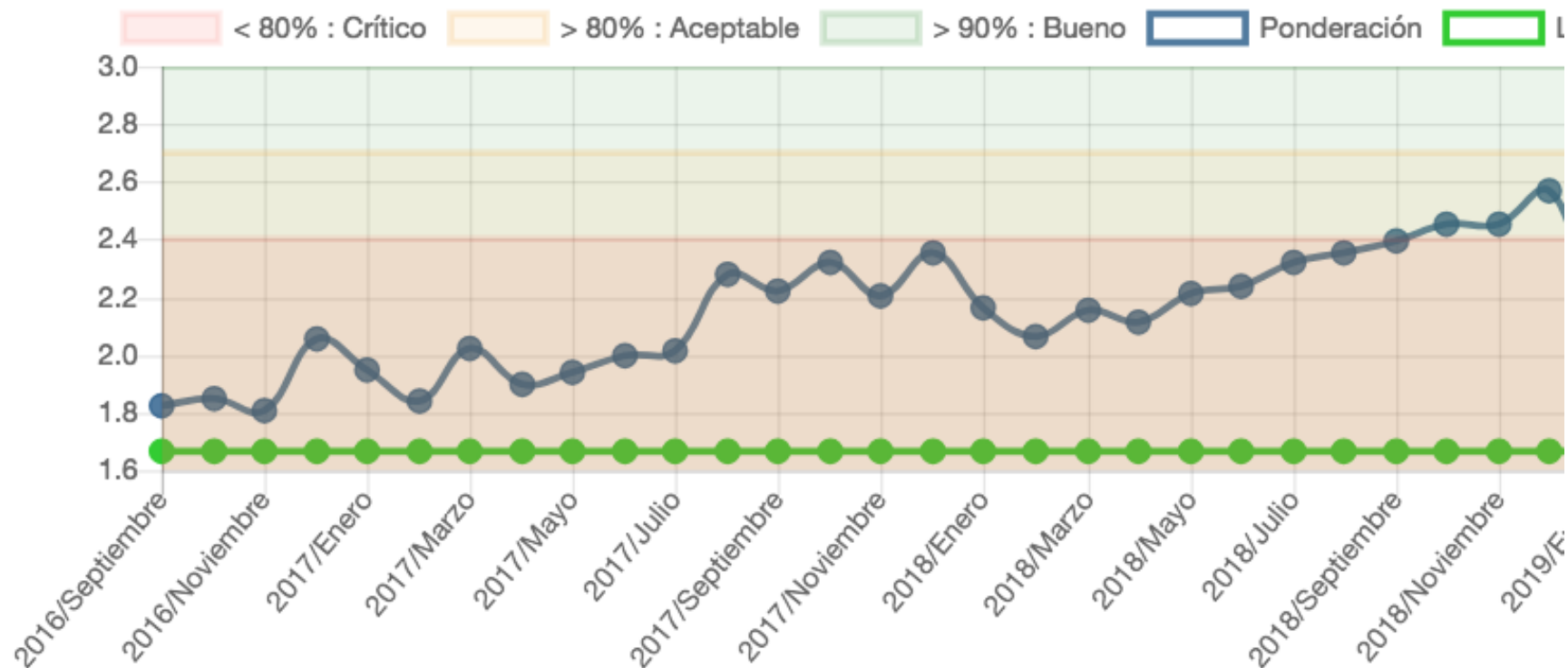
### **Ejecución a 30 de marzo de 2019**

Aumento de la facturación por valor de \$5.680 millones de pesos frente al mismo periodo de 2018

Disminución de \$22.027 millones de pesos en el pasivo total

# Indicadores de seguimiento

## Plan de acción Supersalud - FENIX





# GESTION JURÍDICA

# Procesos jurídicos a julio de 2014

Millones de \$

Procesos judiciales en tramite a 31 de julio de 2014	Pretensiones del demandante		Procesos con probabilidad de pérdida	
Tipo de Proceso	N° Procesos	Pretensiones presentadas por los demandantes	N° Procesos	Probabilidad de perdida
Controversias contractuales	3	362	1	11
Reparación directa, ordinario general civil , indemnización por responsabilidad civil	106	47.097	50	18.281
Nulidad y restablecimiento del derecho	25	1.831	15	1.444
Laboral, seguridad social, especial fuero sindical	169	9.015	161	4.020
Ejecutivos singular - laboral - coactivo	32	44.240	32	9.575
Acciones populares	2	64	2	64
<b>TOTALES</b>	<b>337</b>	<b>102.608</b>	<b>261</b>	<b>33.395</b>

# Procesos jurídicos a marzo 2019

Procesos judiciales en tramite a 31 de marzo 2019	Pretensiones del demandante		Valor ajustado a jurisprudencia	Registro Contable			
	Cant	Valor	Valor	Cant	Provisión	Cant	Cuenta Orden
Controversias contractuales	2	899	64	2	33	0	0
Reparación directa, ordinario general civil, indemnización por responsabilidad civil	135	115.400	62.406	19	7.561	52	35.288
Nulidad y restablecimiento del derecho , incidente regulación de honorarios	48	5.203	3.527	28	2.153	15	951
Laboral, seguridad social, especial fuero sindical	62	4.881	3.986	14	799	0	0
Ejecutivos singular - laboral - coactivo	26	53	5.668	0		2	5.619
<b>TOTALES</b>	<b>273</b>	<b>126.435</b>	<b>75.651</b>	<b>63</b>	<b>10.546</b>	<b>69</b>	<b>41.857</b>

Del total de procesos ejecutivos, 14 tienen pago total, 5 tienen pago parcial, 7 tiene deuda total por valor de \$10.157 millones de pesos; el mas representativo corresponde a la demanda de JD suministros por valor de \$9.001.



**VENTA SEDE LIMONAR**

# Venta de la sede el Limonar

La venta se realizará a través CISA - Central de inversiones S.A. sociedad comercial de economía mixta del orden nacional, vinculada al Ministerio de Hacienda y Crédito Público.

El mecanismo de venta inicialmente fue el de subasta pública, el precio base de la subasta se lanzó por el valor del avalúo del 23 de agosto de 2017 \$65.401 millones de pesos.

El proceso de subasta se inició el 10 de julio de 2018 y se suspendió en dos ocasiones, la primera por solicitud del Gobernador del Tolima, la Asamblea y los organismos de control y la segunda por que durante la primera suspensión se venció el avalúo y fue necesario actualizarlo.





# Venta de la sede el Limonar

El valor del avalúo se incrementó a \$70.264 millones

La subasta se declaró desierta el 13 de diciembre de 2018



**DESIERTA**

**Subasta pública**  
Edificio Federico Lleras Acosta

Conozca toda la  
información aquí



En febrero 18 de 2019 se reinicia el proceso de venta a través de CISA con el mecanismo de Puja Permanente, hasta la fecha no se ha recibido oferta vinculante

Antes de terminar la intervención se constituirá un fideicomiso que garantice la destinación del 70% del producto de la venta del Limonar para inversión y el 30% restante para pago de pasivos y capital de trabajo para la operación de los proyectos



**PROYECTOS ALTA COMPLEJIDAD**

# Remodelación y ampliación servicio de Urgencias

EJECUTADO



Ampliación y remodelación del Servicio de Urgencias, por valor de \$3.426 millones de pesos, ampliando la capacidad de 32 a 48 camillas de observación.

# PROYECTOS DE INVERSIÓN

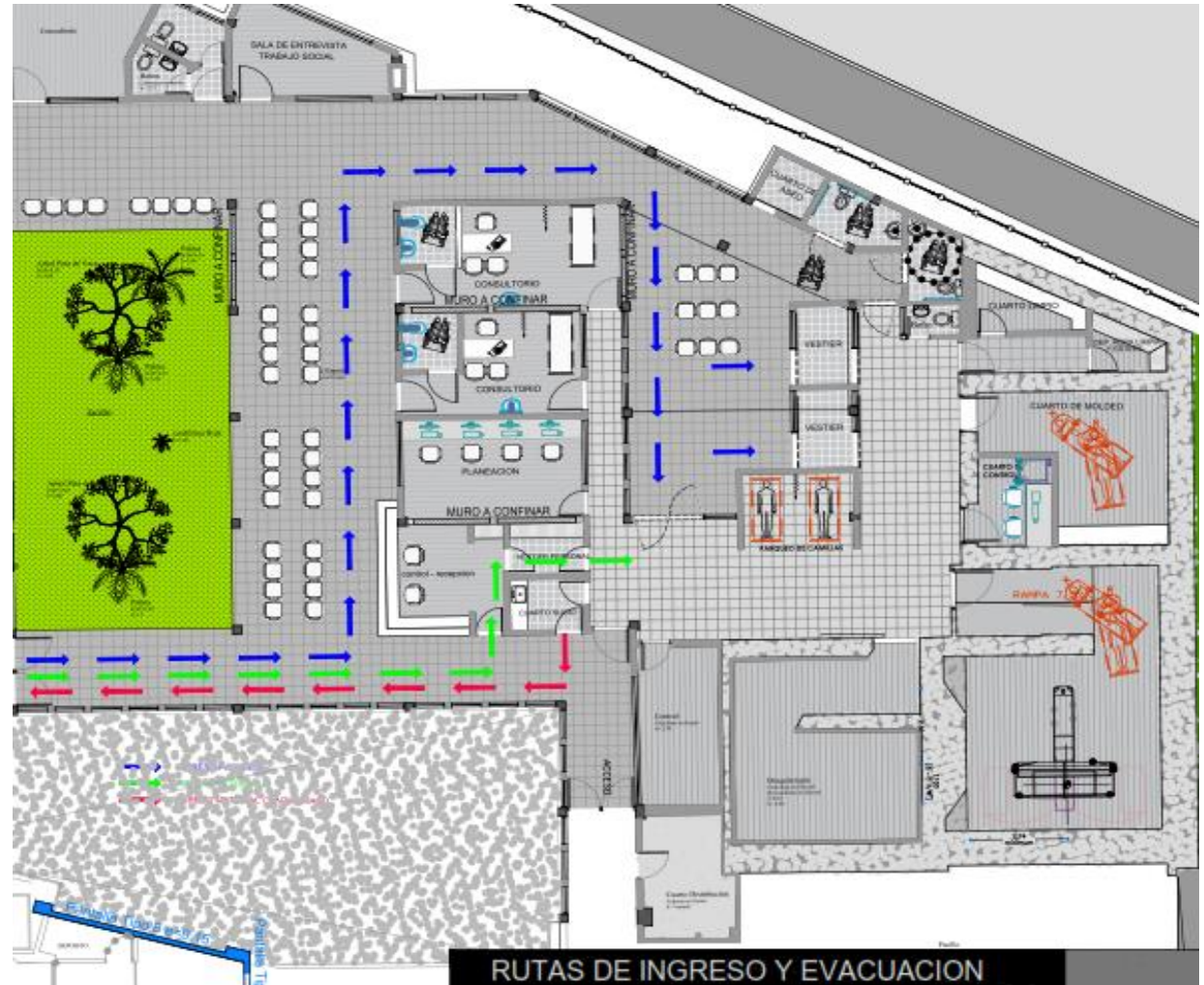
Proyecto	Radicado Minsalud	Fecha	Estado	Valor en Millones de pesos		
				Dotación	Infraestruc.	Total
Mejoramiento del servicio de Radioterapia (Acelerador lineal)	2018423 0609822	7/09/18	Viabilizado sin financiación	11.455	1.067	12.522
Implementación de los servicios de Hemodinamia y Resonancia Magnética	2019423 0590142	16/04/19	Se radicó nuevamente con los ajustes solicitados por el Ministerio para su viabilización y financiación	6.426	2.551	8.977
Reposición de equipos biomédicos (Cirugía)	2018423 0215252	15/02/18	Viabilizado en espera de Financiación del Dpto Tolima	1.395		1.395
Dotación y reposición de equipos del servicio de urgencias	2018423 0290602	28/02/18	Viabilizado en espera de Financiación del Ministerio	407		407
Traslado y adecuación del servicio de esterilización	2019423 0590212	16/04/19	Radicado en el Ministerio para su viabilización y financiación	1.687	455	2.142
Implementación de la central de mezclas			Proyecto en formulación	1.535	600	2.135
Mejoramiento de la Subestación eléctrica (sub estación para los proyectos)			Proyecto en formulación. Se contrataron los diseños y presupuesto – plazo 26 de mayo			1.000*
<b>TOTAL</b>				<b>22.905</b>	<b>4.673</b>	<b>28.578</b>



# Proyecto de Radioterapia – Acelerador Lineal

Millones de pesos

CONCEPTO	VALOR
Adecuación Física	\$1,067
Dotación de equipos	\$11,455
<b>VALOR TOTAL</b>	<b>\$12.522</b>



**VIABILIZADO EN ESPERA DE FINANCIACIÓN**



# Proyecto de Resonancia y Hemodinamia.

Millones de pesos

Adecuación Física (incluye Interventoría)	\$2,551
Dotación equipos biomédicos	\$6,426
Total infraestructura y Dotación	\$8,977



**RADICADO PARA VIABILIDAD DEL MINISTERIO**

# PROYECTO CENTRAL DE ESTERILIZACIÓN

## CENTRO DE ESTERILIZACIÓN

Hospital Federico Lleras

Propuesta

- 1 Entrada personal
- 2 Entrada sucio
- 3 Lavado material
- 4 Vestier área sucia
- 5 Vestier área limpia
- 6 Vestier área esteril
- 7 Secado de material
- 8 Sala de estar
- 9 Coordinación
- 10 Empaque
- 11 Esterilización
- 12 Almacen
- 13 Suministro



- 14 Suministro esteril
- 15 Equipos
- 16 Planta
- 17 Secado
- 18 Almacenaje
- 19 Entrega material esteril



Proyecto de traslado e implementación del servicio de esterilización, por valor de \$2.142 millones: \$455 Millones en infraestructura \$1.687 millones en dotación

# DOTACIÓN DE REPOSICIÓN DE EQUIPOS BIOMEDICOS

Proyecto por valor \$1.395 millones:

Millones de pesos

Servicio	Nombre Equipo	Cant.	V/Total
CIRUGIA	Microscopio con fluorescencia	1	842
	Maquina de anestesia	2	176
	Lampara cielitica	3	146
	Instrumental quirurgico (global)	876	202
CUIDADO INTENSIVO ADULTO	Monitor de signos vitales	5	28
TOTAL			1,395

**VIABILIZADO Y PENDIENTE FINANCIACION POR EL DEPARTAMENTO**

# DOTACIÓN Y REPOSICIÓN DE EQUIPOS DEL SERVICIO DE URGENCIAS

Proyecto de Dotación y Reposición de equipos por \$407 millones:

Nombre Equipo	Cant.	Valor Total Millones de pesos
Camilla rodante con mecanismo de Freno	48	291
Pulso oxímetro portátil	5	5
Monitores de signos vitales no invasivo	5	23
Desfibriladores	2	30
Equipo de órganos de los sentidos de pared	4	11
Basculas de pie	5	2
Pesa Bebe	2	2
Sillas de ruedas adultos	8	6
Sillas de ruedas pediátricas	2	1
Atriles para bomba de infusión	20	7
Lámpara pielitica para salas de procedimientos	2	18
Lámpara para examen consultorio	4	7
Carros de paro	2	5
<b>Total</b>	<b>109</b>	<b>407</b>

**VIABILIZADO SIN FINANCIACIÓN**

# GRACIAS

